

ENTRE LO COMÚN Y LO PRIVADO: EL CASO DE ACULEO EN TIEMPOS DE PROFUNDIZACIÓN DEL ANTROPOCENO/ CAPITALOCENO

BETWEEN THE COMMON AND THE PRIVATE: THE CASE OF ACULEO IN TIMES
OF DEEPENING ANTHROPOCENE/CAPITALOCENE

Gaspar Jofré del Campo

Antropólogo Social, Universidad Alberto Hurtado;
forma parte del grupo de investigación Ruralidades Críticas
jofregaspinov@gmail.com

RESUMEN: Este artículo busca abrir nuevas perspectivas de análisis para la construcción de soluciones frente a la crisis climática que afecta al sector de Aculeo y, en general, al Chile central. A partir de un análisis socioecológico de larga duración, se examinan las causas históricas del desequilibrio ambiental, considerando las perspectivas y mecanismos que han dado lugar a la actual crisis socioecológica del valle, en conexión con dinámicas globales. Se revisa el concepto de Antropoceno y se argumenta que las raíces de la transformación climática están más vinculadas a la modernidad capitalista, siendo por tanto más adecuado el concepto de Capitaloceno. Desde esta perspectiva, se analiza la modernidad capitalista y su lógica de acumulación por desposesión, abordando además cuatro pilares fundamentales que la sustentan: la propiedad privada, la iniciativa privada, el Estado-Nación y el dualismo cartesiano como base epistemológica. Se examina cómo estos elementos han estado presentes en la historia del caso de Aculeo, concluyendo que la crisis socioecológica ha sido causada principalmente por las dinámicas propias de la modernidad capitalista, tanto de forma directa como a través de sus efectos sobre el cambio climático. Finalmente, se plantea la necesidad de avanzar hacia soluciones que trasciendan dicho paradigma.

PALABRAS CLAVE: modernidad capitalista, Capitaloceno, Aculeo, crisis socioecológica, acumulación por desposesión

ABSTRACT: *This article aims to open new analytical perspectives for developing solutions to the climate crisis affecting the Aculeo region and Central Chile more broadly. Through a long-term socio-ecological analysis, it examines the historical causes of environmental imbalance by considering the perspectives and mechanisms that have led to the current socio-ecological crisis in the valley, in connection with global dynamics. The concept of the Anthropocene is reviewed, arguing that the roots of climate transformation are more linked to capitalist modernity, making the term Capitalocene more appropriate. From this standpoint, capitalist modernity, and its logic of accumulation by dispossession are analyzed, along with four foundational pillars that sustain it: private property, private initiative, the nation-state, and Cartesian dualism as its epistemological base. The presence of these elements in the history of Aculeo is examined, concluding that the socio-ecological crisis has been primarily caused by the dynamics of capitalist modernity—both directly and through its contribution to climate change. Finally, the article calls for the need to seek solutions that go beyond this dominant paradigm.*

KEYWORDS: *capitalism modernity, Capitalocene, Aculeo, socioecological crisis, accumulation by dispossession*

INTRODUCCIÓN

En Chile central existe una crisis hídrica sistémica. Los análisis de la Brecha Hídrica (BH) en sus cuencas, es decir, la relación entre oferta y demanda de agua, dan cuenta de una tendencia hacia el desequilibrio en su distribución¹. Hay una mayor demanda de agua con relación a la disponibilidad en las fuentes de abastecimiento. Lo cual se ha vuelto aún más crítico con la disminución de las precipitaciones y los aumentos de temperatura producto del cambio climático.

El Estado chileno ha sido un pilar fundamental en la generación de dicha problemática. La Brecha Hídrica dice relación con la asignación desregulada de Derechos de Aprovechamiento de Agua (DAA). Estos fueron creados en el marco del Código de Aguas de 1981, promulgado

¹ Escenarios Hídricos 2030. (2017). *Radiografía del Agua: Brecha y Riesgo Hídrico en Chile*. Santiago: Fundación Chile. Disponible en: <https://escenarioshidricos.cl/wp-content/uploads/2020/06/radiografia-del-agua-1.pdf> [acceso: 5 de junio de 2025].

durante la dictadura cívico-militar. Estos consisten en la asignación de derechos de uso sobre la extracción de cierta cantidad de caudal asignado, derechos que son entregados de forma gratuita y a perpetuidad. Incluso, la cantidad de Derechos de Aprovechamiento asignados es superior a la demanda realmente existente con la que se calcula la brecha hídrica (no todos los Derechos son utilizados)². Lo anterior genera un escenario aún más crítico, existiendo un sobreotorgamiento de derechos de agua, es decir, una asignación de una mayor cantidad de Derechos de Aprovechamiento de Aguas que agua realmente disponible.

En la cuenca del río Maipo —donde se emplaza la subcuenca de Aculeo— se estima que hay hasta 3,4 veces más Derechos de Aprovechamiento de Agua que agua disponible³, un porcentaje que varía año a año según las precipitaciones y la asignación de nuevos Derechos, manteniéndose y/o agudizándose en un contexto de cambio climático sostenido.

En relación con ello, las proyecciones futuras para la cuenca del Maipo en contexto de cambio climático realizadas por el Centro de Ciencia del Clima y Resiliencia nos entregan dos datos catastróficos. El primero dice relación con una disminución del 40% de las precipitaciones y de un 55% del caudal para fines de siglo; y el segundo menciona que el acuífero del Maipo podría agotarse en un rango de 50 a 200 años, dependiendo de las tasas de extracción actuales⁴. Lo anterior evidencia una probable disminución sostenida de las precipitaciones y una debacle asociada al sostenimiento del consumo hídrico.

² Escenarios Hídricos 2030. (2017). *Radiografía del Agua: Brecha y Riesgo Hídrico en Chile*. Santiago: Fundación Chile. Disponible en: <https://escenarioshidricos.cl/wp-content/uploads/2020/06/radiografia-del-agua-1.pdf> [acceso: 5 de junio de 2025].

³ Cálculo a partir de un cruce de datos entre el catastro de aguas de la DGA, y *Balance hídrico nacional*. Santiago: DGA, p. 117.

⁴ Centro de Ciencia del Clima y la Resiliencia (CR2). (2023). *Seguridad Hídrica en Chile: Caracterización y Perspectivas de Futuro*. Santiago: Universidad de Chile, p. 72. Disponible en: https://www.cr2.cl/wp-content/uploads/2023/05/CR2_SeguridadHidrica_2023.pdf.

Para el caso de Aculeo, los estudios científicos han demostrado que el desbalance socioecológico de la laguna y su entorno se ha debido, principalmente, a cambios de uso de suelo producto del avance de la agroindustria y las parcelaciones de agrado de élite que se han extendido en el territorio, aumentando la extracción de aguas subterráneas y generando desvíos en los esteros que alimentan la laguna. Elementos acompañados por una disminución de las precipitaciones que han acrecentado tal impacto⁵. Dicho cambio de uso de suelo se ha manifestado en otras acciones derivadas, como la deforestación, la contaminación de las aguas con motores y fertilizantes químicos, rellenos de la laguna con sedimentos, introducción de especies, erosión, entre otras⁶.

En relación con lo anterior, el objetivo de este artículo es reflexionar en torno a las perspectivas necesarias para pensar posibles soluciones, a través de un estudio profundo de los factores que han generado el desbalance socioecológico de Aculeo (como un reflejo del Chile central). Asimismo, se busca ampliar las perspectivas cortoplacistas de la historiografía moderno-centrada, que sea capaz de contextualizar la crisis socioecológica de Aculeo dentro de un marco mayor. Esto es, dentro de cambios geoclimáticos documentados, que han sido producto de acciones antrópicas, discutiendo la idoneidad del Antropoceno o Capitaloceno

-
- ⁵ Alaniz, Alberto *et al.* (2019). *Chronicle of an Environmental Disaster: Aculeo Lake, the Collapse of the Largest Natural Freshwater Ecosystem in Central Chile*. Santiago: Universidad de Chile. <https://repositorio.uchile.cl/handle/2250/172098>; Jofré, Gaspar *et al.* (2022). Donde se juntaban las aguas: paisajes hidrosociales diferenciados (y comunes) frente al secamiento de Aculeo en un contexto de deterioro socioecológico. *Persona y Sociedad*, 36(1), pp. 117-149. <https://doi.org/10.53689/pys.v36i1.360>. Valdés-Pineda, Rodrigo *et al.* (2020). The first drying lake in Chile: Causes and Recovery Options. *Water*, 12(1), 290. <https://www.mdpi.com/2071-1050/14/1/4131>. Valdés-Pineda, Rodrigo *et al.* (2021). The Impact of a Lack of Government Strategies for Sustainable Water Management and Land Use Planning on the Hydrology of Water Bodies: Lessons Learned from the Disappearance of the Aculeo Lagoon in Central Chile. *Sustainability*, 14(1), pp. 1-12. <https://www.mdpi.com/2071-1050/14/1/4131>.
- ⁶ Jofré, Gaspar *et al.* (2022). Donde se juntaban las aguas: paisajes hidrosociales diferenciados (y comunes) frente al secamiento de Aculeo en un contexto de deterioro socioecológico. *Persona y Sociedad*, 36(1), pp. 117-149. <https://doi.org/10.53689/pys.v36i1.360>.

como la época geológica en que nos situamos. Planteando que las raíces de dichas acciones se encuentran en la modernidad capitalista, siendo necesario tensionar y transformar dicho paradigma para poder lograr una restauración socioecológica efectiva y duradera.

La metodología de este trabajo combina el método sociohistórico y la etnografía⁷; es una mixtura entre la revisión de fuentes y los trabajos de campo desarrollados de forma interrumpida desde el año 2019 hasta la actualidad (2025). Por lo tanto, se sustenta también en notas de campo, observaciones, escritos y entrevistas realizadas.

El texto se desarrolla en cinco partes: primero, se examina la pertinencia de los conceptos de Antropoceno y Capitaloceno para interpretar la crisis socioambiental; segundo, se analizan los fundamentos históricos e ideológicos de la modernidad capitalista y su relación con la fractura metabólica; tercero, se explora cómo este modelo incide en la degradación ecológica contemporánea; cuarto, se estudia este marco teórico aplicado al caso de la laguna de Aculeo como ejemplo de transformación socioambiental; finalmente, se presentan reflexiones críticas que vinculan estos hallazgos con los desafíos para la búsqueda de soluciones ante la crisis socioecológica de Aculeo.

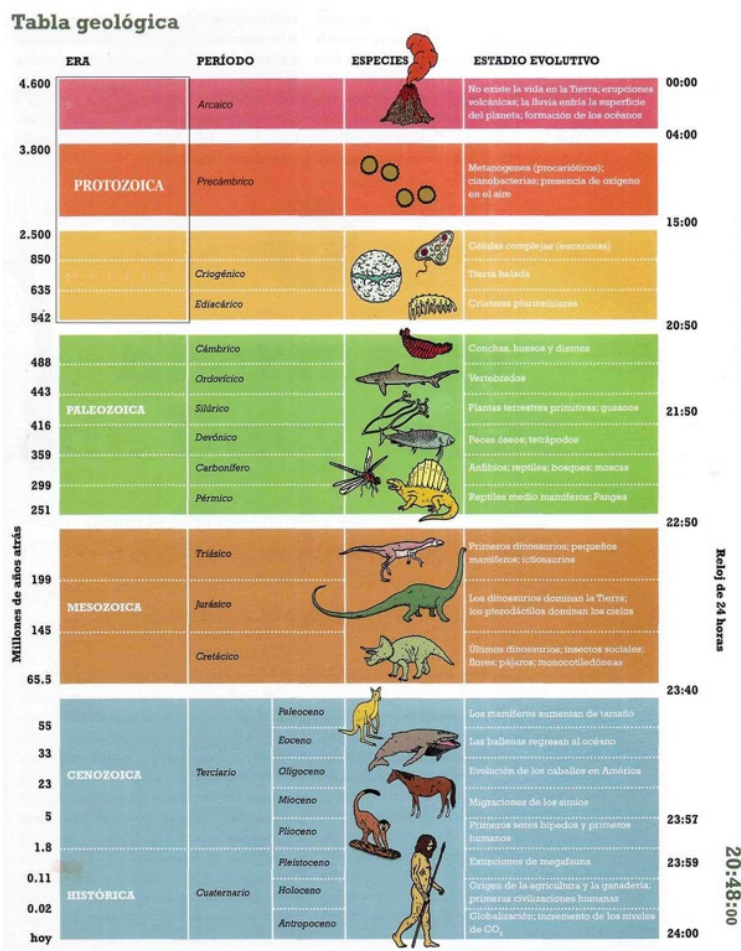
1. ¿ANTROPOCENO O CAPITALOCENO? ¿CUÁL ES EL CONCEPTO MÁS IDÓNEO PARA DESCRIBIR LOS CAMBIOS GEOLÓGICOS Y CLIMÁTICOS QUE ESTAMOS VIVENCIANDO?

Es importante conocer la historia geológica y de la humanidad para superar la comprensión cortoplacista y moderno-centrada de la crisis climática que estamos viviendo, y, de esta manera, situarnos geológicamente. En la Figura 1 se representa la existencia de la Tierra desde hace al menos 4.600 millones de años, junto con la aparición de los primeros homínidos entre 3 y 4 millones de años

⁷ Pascuali, Paul. (2018). Combinar etnografía y sociohistoria: de la unidad de las ciencias sociales a la complementariedad de los métodos. *Revista Colombiana de Antropología*, 54(1), pp. 31-57.

(Cenozoico-Cuaternario-Pleistoceno), y del *Homo sapiens* hace aproximadamente 200.000 años. El ser humano forma parte del Pleistoceno, del Holoceno y del período actualmente denominado por las ciencias geológicas Antropoceno.

Figura 1. Ilustración de tabla geológica⁸



⁸ Historiaybiografía. (s.f.). *Tabla geológica*. Disponible en: https://historiaybiografias.com/archivos_varios4/tabla_geologica.jpg

La transición del Pleistoceno al Holoceno estuvo marcada por el aumento de las temperaturas y una paulatina desglaciación, junto con elevaciones de terrenos y pérdida de biodiversidad, impactando en el desarrollo humano⁹. En lo que respecta al aumento de las temperaturas, la paulatina desglaciación y la pérdida de biodiversidad son elementos que siguen sucediendo hoy en el marco de la crisis climática, sin embargo, ¿qué hace que emerja el Antropoceno como concepto?

En el año 2000, Crutzen y Stoermer plantearon que hay una agudización de un cambio geoclimático a partir de ciertas acciones antrópicas, tales como: la deforestación, la contaminación, la generación de residuos, la pérdida de especies, el cambio de composición química de la atmósfera y océanos (CO₂), y el calentamiento global, entre los principales factores. Lo cual, si bien podría tener relación con cambios vinculados al Holoceno, hay una agudización de estos factores y una emergencia de otros elementos de transformación climáticas producidos por actos humanos, y no por procesos naturales, evidenciando la existencia del Antropoceno¹⁰.

Este aún no forma parte de un consenso científico geológico oficial, pero es ampliamente aceptado producto de la evidencia científica existente¹¹. En lo que respecta a su fecha de inicio, algunos/as plantean que corresponde a la primera revolución industrial¹², mientras otros/as consideran que, con la emergencia de la tercera revolución industrial, los residuos de las grandes bombas (atómicas e hidrógeno), la explosión demográfica y el aumento de la explotación de los combustibles fósiles, se

⁹ Roberts, Neil. (2014). *The Holocene an environmental history* (3ª edición). Plymouth, Inglaterra: School of Geography, Earth and Environmental Sciences, Plymouth University, pp. 30-42.

¹⁰ Crutzen, Paul y Stoermer, Eugene. (2000). The «Anthropocene». *IGBP Newsletter*, (41), pp. 17-18.

¹¹ Trichler, Helmuth. (2017). El Antropoceno: ¿un concepto geológico o cultural, o ambos? *Desacatos*, (54).

¹² Crutzen, Paul y Stoermer, Eugene. (2000). The «Anthropocene». *IGBP Newsletter*, (41), pp. 17-18.

genera un punto de inflexión exponencial de los cambios geoclimáticos del planeta. Esto ocurre entre 1950-1980¹³.

Si bien con la primera revolución industrial emergen los primeros síntomas de transformación, desde 1950 vemos que sucede un cambio radical en el clima y la geología, que se condice con el fin de la Segunda Guerra Mundial, la explosión del capitalismo financiero a nivel mundial¹⁴ y la tercera revolución industrial. Ambas hipótesis respecto del inicio del Antropoceno se vinculan a procesos de avances tecnológico-productivos del capitalismo que permiten aumentar la explotación de materias primas, y una mayor demanda de combustibles fósiles y fuentes energéticas en general para desarrollo industrial, creando importantes procesos de acumulación de capital.

A partir de 1950 vemos que se agudizan las transformaciones climáticas y en especial se empiezan a notar más los cambios geológicos en términos estratigráficos. Aumentan los índices bioquímicos a nivel planetario de isótopos radioactivos producto de las más de dos mil explosiones nucleares, y algunos accidentes (como Chernobyl y Fukushima) que liberaron partículas que se depositaron en sedimentos, hielos, aguas, flora y suelos¹⁵. También hay una explosión del uso del concreto: con lo producido hasta el 2016 se podría cubrir toda la superficie terrestre con una capa de 2 mm¹⁶; la alta presencia de plásticos que han comenzado a ser una capa estratigráfica en mares y suelos¹⁷, la presencia de metales

¹³ Waters, Colin *et al.* (2016). The Anthropocene is functionally and stratigraphically distinct from the Holocene. *Science*, 251, p. 138.

¹⁴ En el año 1971, el sistema de Bretton Woods fue reemplazado por el sistema de tipo de cambio flotante, dejando la convertibilidad y el valor del dólar con relación al oro.

¹⁵ Waters, Colin *et al.* (2016). The Anthropocene is functionally and stratigraphically distinct from the Holocene. *Science*, 251(3269), p. 138.

¹⁶ Waters, Colin *et al.* (2016). The Anthropocene is functionally and stratigraphically distinct from the Holocene. *Science*, 251(3269), p. 139.

¹⁷ Geyer, Ronal, Jambeck, Jenna y Lavender, Kara. (2018). Production, use, and fate of all plastics ever made. *Science Advances*, 3(7). <https://doi.org/10.1126/sciadv.1700782>.

pesados como el plomo y el mercurio¹⁸ y la erosión de los suelos, en especial producida por la agricultura industrial¹⁹.

También los altos índices de concentración de CO₂ en la atmósfera son un indicador importante, observándose actualmente el más alto en tres millones de años (423 ppm en 2024)²⁰. Asimismo, se han registrado en la última década los años más cálidos, se evidencia una acidificación de los océanos, hay cambios en la criósfera, es decir, disminución de hielos y glaciares producto del calentamiento global²¹, y una pérdida importante de biodiversidad²².

Desde la primera revolución industrial se pudieron observar ciertos cambios importantes, pero es a partir de 1950 que se produce la gran transformación geoclimática del planeta. Lo anterior se grafica en la siguiente figura, que muestra las emisiones de CO₂ producto de los cambios de uso de suelo y forestales, así como la explotación de combustibles fósiles y cemento desde 1850 hasta 2021.

¹⁸ McConnell, Joshep, Wilson, Andrew, Stohl, Andreas y Steffensen, Jorgen. (2018). Lead pollution recorded in Greenland ice indicates European emissions tracked plagues, wars, and imperial expansion during antiquity. *PNAS*, 115(22), pp. 5726-5731. <https://doi.org/10.1073/pnas.1721818115>.

¹⁹ Wilkinson, Bruce y McElroy, Brandon. (2007). The impact of humans on continental erosion and sedimentation. *Geological Society of America Bulletin*, 1-2(119), pp. 140-156.

²⁰ NOAA. (2025). 2024 fue el año más cálido registrado en el mundo. Disponible en: https://www.noaa.gov.translate.google/news/2024-was-worlds-warmest-year-on-record?_x_tr_sl=en&_x_tr_tl=es&_x_tr_hl=es&_x_tr_pto=tc

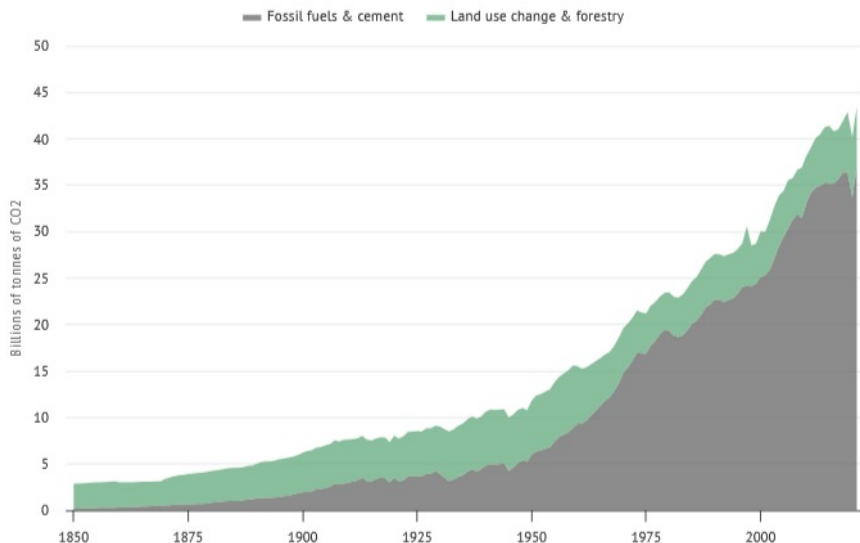
²¹ AMAP. (2021). *Arctic Climate Change Update 2021. Artic Monitoring and Assessment Programme (AMAP)*. Tromso, Norway, pp. 1-16.

²² Ceballos, Gerardo, Ehrlich, Paul y Raven, Peter. (2020). Vertebrates on the brink as indicators of biological annihilation and the sixth mass extinction. *PNAS*, 117(24).

Figura 2. Gráfico de emisiones de CO₂ producto de los cambios de uso de suelo y forestales, y la explotación de combustibles fósiles y cemento desde 1850 hasta 2021²³

Fossil fuel CO2 emissions have risen dramatically since 1950

Until then, the largest source of CO2 was land use and forestry



Los datos evidencian una relación entre el aumento del cambio climático y el proceso de transformación tecno-productiva del capitalismo a escala global. Esto nos lleva a cuestionar el Antropoceno como el concepto más adecuado para describir dicha transformación y a considerar, en su lugar, la idea de Capitaloceno²⁴.

A través del concepto de Capitaloceno se critica la abstracción respecto de las responsabilidades bajo la noción del Antropoceno, sin vincular las acciones que han generado dichas transformaciones documentadas con los procesos históricos en que se enmarcan. Obviando la existencia

²³ Evans, Simon. (2021). Analysis: Which countries are historically responsible for climate change. Disponible en: <https://www.carbonbrief.org/analysis-which-countries-are-historically-responsible-for-climate-change/>

²⁴ Moore, Jason. (2016). *Anthropocene or Capitalocene? Nature, and the crisis of Capitalism*. Oakland, CA: PM Press.

de un sistema mundo capitalista que hegemoniza las relaciones económicas y políticas a nivel mundial, en especial en un contexto de globalización, así también las desigualdades existentes. Un ejemplo de ello es que el 71% de las emisiones históricas provienen de cien empresas²⁵. Lo anterior genera un ocultamiento de las relaciones de poder propias de los distintos momentos históricos, planteando que el sistema capitalista ha tenido la capacidad de reorganizar la naturaleza a un nivel planetario para extraer valor desde el inicio de la colonización hasta la actualidad²⁶. Ha convertido bosques en plantaciones, cerros en minería, extraído combustibles fósiles para las producciones industriales y convertido valles en megaciudades, entre otras acciones.

También es importante agregar una perspectiva de largo plazo desde el análisis de la historia del humano. Los homínidos tenemos 3 a 4 millones de años, y los *Homo sapiens*, 200 mil aproximadamente. Si el Antropoceno se inició hace 250 años (primera revolución industrial), representaría el 0,125% de la historia de la humanidad. Y si su datación correspondiese más exactamente al año 1950, hace 75 años, estaríamos hablando de un 0,037% de la historia del *Homo sapiens* como especie, aproximadamente. Por lo que no sería representativo del actuar humano a lo largo de su historia, evidenciando un reduccionismo propio de la visión cortoplacista y moderno-centrada que invisibiliza las dinámicas particulares de los sistemas políticos, económicos y socioecológicos imperantes en contextos históricos específicos.

Wengrow y Graeber plantean que la concepción histórica de la modernidad carece de evidencia científica que respalde sus afirmaciones fundantes, a partir del análisis de fuentes arqueológicas y antropológicas. La concepción evolucionista de la historia, desde una visión lineal y bajo la noción de progreso, es más bien una justificación de un orden existente, situando a la civilización europea en la cúspide de la

²⁵ Climate Accountability Institute. (2017). *The Carbon Majors Database. CDP Carbon Majors Report 2017*. Climate Accountability Institute.

²⁶ Moore, Jason. (2020). *El capitalismo en la trama de la vida: ecología y acumulación de capital* (trad. Albino Santos). Madrid: Traficantes de Sueños, p. 45.

evolución humana como una fase superior a las anteriormente existentes. Mientras que el resto de las sociedades, que se comparaban sobre la base de los parámetros europeos (avances tecnológicos, organización social jerárquica, etc.) eran declaradas como salvajes y fases anteriores al desarrollo europeo. Esto genera un ocultamiento de la diversidad de formas de organización de las sociedades humanas dadas a lo largo de la historia, y sitúa al sistema capitalista —en tanto sistema económico, político y cultural que se desarrolló desde la modernidad— como la máxima expresión de la humanidad²⁷. Lo anterior invisibiliza que es el sistema que se ha impuesto a lo largo del planeta²⁸, que responde a un contexto específico de la historia de la humanidad y que las acciones que han generado el cambio climático se enmarcan en dicho sistema. Es el capitalismo (con sus diversas versiones) el que se expande a través del colonialismo, que genera e impulsa el proceso de revolución industrial —con materias primas de las colonias que van a los centros industriales capitalistas—, que desarrolla las revoluciones industriales y que se termina de expandir como el sistema hegemónico a nivel mundial.

2. LOS PILARES DE LA MODERNIDAD CAPITALISTA

2.1. Acumulación por desposesión

La modernidad capitalista²⁹ dice relación con la instalación de un sistema mundo capitalista a partir de la conquista y colonización de América desde Europa, inaugurando divisiones y relaciones jerárquicas a nivel global. Construyéndose Europa occidental como el centro

²⁷ Graeber, David y Wengrow, David. (2022). *El amanecer de todo. Una nueva historia de la humanidad*. Barcelona: Planeta.

²⁸ La gran mayoría de las veces fue impuesto a través de la fuerza: golpes de Estado, invasiones militares, etc.

²⁹ Considero importante dar cuenta de que la modernidad capitalista me parece un concepto más idóneo que solo el capitalismo como proceso, debido a que se vincula con el patriarcado, el colonialismo, el racismo y toda una visión cosmogónica que se enlaza con el capitalismo como eje fundamental.

del mundo, y los otros continentes como periferias disponibles para la extracción de materia prima desde esos centros³⁰. Estos, a partir de las revoluciones industriales, han tenido la capacidad de aumentar su capacidad productiva, demandando una mayor cantidad de materias primas, y de convertirse así en las grandes potencias a nivel mundial.

La expansión se dio a partir de procesos de acumulación por desposesión. Este concepto deviene de la acumulación originaria planteada por Marx, quien argumenta que en el feudalismo se desarrolló un proceso de despojo a campesinos y artesanos de sus medios de subsistencia por parte de una emergente clase burguesa, generando las condiciones para la emergencia del capitalismo³¹. Rosa Luxemburgo concuerda con dicho análisis, pero plantea que es un proceso continuo del sistema capitalista, y que responde a la necesidad de expandirse hacia zonas no capitalistas para evitar el colapso de la sobreproducción, acuñando la idea de acumulación por desposesión. Este mecanismo se manifiesta en los siglos de colonialismo, en la destrucción de economías como las del artesanado y el campesinado, y las constantes guerras imperialistas que abrieron nuevos mercados³².

También este mecanismo se presentó históricamente a través de la búsqueda del control de los cuerpos feminizados, y la persecución de los cuales no quisiesen subyugarse a dicho rol, siendo la caza de brujas y la persecución de las mujeres indígenas y negras expresiones de aquello³³. Con ello emergió el sexismo como un pilar ideológico del patriarcado, y este como un sistema de dominación estructural que es parte fundamental de la modernidad capitalista, naturalizando la superioridad masculina y la subordinación femenina³⁴. Acumulación por desposesión

³⁰ Wallerstein, Immanuel. (1979). *El moderno sistema mundial: La agricultura capitalista y los orígenes de la economía-mundo europea en el siglo XVI*. México: Siglo XXI.

³¹ Marx, Karl. (1975). *El capital*. México: Siglo XXI.

³² Luxemburgo, Rosa. (2015). *La acumulación del capital*. Madrid: Siglo XXI, p. 150.

³³ Federici, Silvia. (2010). *Calibán y la bruja: Mujeres, cuerpo y acumulación originaria*. Madrid: Traficantes de Sueños.

³⁴ Lugones, María. (2008). Colonialidad y género. *Tabula Rasa*, (9), pp. 75-101.

que también generó una división sexual del trabajo, un control de la sexualidad y reproducción, y la subyugación de lo femenino a los roles de cuidado y reproducción de la fuerza de trabajo.

Posteriormente, David Harvey analizó cómo operaban dichos mecanismos en el marco del neoliberalismo, siendo la acumulación por desposesión el corazón del sistema. Expresándose en las privatizaciones (agua, salud, educación, etc.), la financiarización (deuda e hipotecas), la gestión y manipulación de crisis (no las resuelve sino que las utiliza para profundizar la acumulación), el acaparamiento de tierras (despojo indígena y campesino), las guerras por recursos (petróleo en Irak, minerales en el Congo, etc.), las patentes y propiedades intelectuales (semillas), e incluso la redistribución por desposesión (desplazamientos de población producto de la imposición de nueva infraestructura para el capital)³⁵.

Por consiguiente, ha sido el mecanismo histórico de instauración de la modernidad capitalista a nivel mundial, expandiendo su control e influencia desde el centro global sobre el resto del mundo, logrando a través de ello tomar también el control de la naturaleza, reordenándola en favor de sus intereses y configurándola a disposición de los procesos de acumulación³⁶.

2.2. La propiedad privada, la iniciativa privada, los Estado-Nación y el dualismo cartesiano

Hay cuatro pilares fundamentales dentro del desarrollo de la modernidad capitalista —con la acumulación por desposesión como su principal mecanismo—, los cuales me gustaría profundizar en este artículo para lograr mostrar sus expresiones más concretas en los territorios, y así, enlazarlo con la historia del valle de Aculeo: la propiedad privada, la iniciativa privada, el Estado-Nación y el dualismo cartesiano.

³⁵ Harvey, David. (2005). *Breve historia del neoliberalismo*. Madrid: Akal, p. 73.

³⁶ Moore, Jason. (2020). *El capitalismo en la trama de la vida: Ecología y acumulación de capital* (trad. Albino Santos). Madrid: Traficantes de Sueños, p. 45.

En lo que respecta a la propiedad privada, es quizás uno de sus pilares fundantes en términos materiales. Para entender aquello, considero importante ir a su origen etimológico. La palabra propiedad viene de *proprius* (propio) y el sufijo *-tas* (cualidad), siendo la cualidad de lo propio. Mientras que privado viene del verbo *privare*, de la acción de privar, palabra que significa la acción de «despojar a alguien de algo que poseía» o «prohibir o vedarle a alguien de algo»³⁷. Compartiendo también raíz con *privus*, referente a lo individual. Se relaciona estrechamente con los procesos de acumulación por desposesión desarrollados desde la modernidad capitalista, apropiándose de las tierras de las colonias y de los habitantes de América Latina y África, utilizados como mano de obra para explotarlas y generar riquezas.

Para el desarrollo de la empresa colonial, fue fundamental el fomento de la iniciativa privada, impulsando la incursión de colonos en las nuevas tierras conquistadas para expandir el poder de las monarquías. Si bien el conquistador estaba al alero de la Corona —española, inglesa o portuguesa— y requería de su autorización para las incursiones, estas eran entregadas a individuos que llevaban a cabo las empresas, que les permitía obtener ganancias de forma personal³⁸. Cristalizándose en las encomiendas, con acceso a tierras y mano de obra a cambio de «protección» y evangelización; y/o, en otros casos, a tierras y esclavos, acumulando así riquezas de forma personal, pero tributando al rey. Es un capitalismo mercantilista, regulado por las coronas y con beneficios individuales para los colonos³⁹.

Con la emergencia del liberalismo en los siglos XVII y XVIII, y el desarrollo de la Ilustración, se generó un cambio en la organización política,

³⁷ Ernout, Alfred y Meillet, Antoine. (2001). *Dictionnaire étymologique de la langue latine*. Paris: Klincksieck.

³⁸ Elliott, John. (2006). *Imperios del mundo atlántico: España y Gran Bretaña en América, 1492-1830*. Madrid: Taurus.

³⁹ Wallerstein, Immanuel. (1979). *El moderno sistema mundial: La agricultura capitalista y los orígenes de la economía-mundo europea en el siglo XVI*. México: Siglo XXI, p. 47.

desde las monarquías absolutas a los Estado-Nación modernos⁴⁰. Lo anterior significó cambios, pero también continuidades. Las independencias latinoamericanas no significaron el fin de las relaciones estructurantes del sistema mundo capitalista, al contrario, fortalecieron su desarrollo y permitieron la superación de las limitaciones comerciales impuestas por las coronas que impedían comercializar con otros países, liberalizando los mercados⁴¹.

El liberalismo como filosofía establece la primacía de la libertad individual como principio, la propiedad privada como la base del desarrollo económico y la iniciativa privada como el principal motor de progreso, por sobre el control estatal de la economía. Plantea la idea de un gobierno limitado, encargado de proteger las libertades del individuo⁴².

Desde dicho paradigma se crearon los Estado-Nación en América, fomentados por las élites locales, quienes crearon sus propias condiciones para desarrollar sus economías y empresas, al mismo tiempo que el resto de la población siguió siendo explotada en el sostenimiento de un colonialismo interno⁴³. Reproduciendo las mismas relaciones de clase, de género y de raza, pero posicionando mejor a las élites locales que creaban sus redes de comercialización, en especial con Inglaterra, y, en menor escala, con Países Bajos y Francia, países en donde se produjo y desarrolló la primera revolución industrial, aumentando la demanda de materias primas⁴⁴. Así, cumplieron el rol de administrador interno de las relaciones de propiedad, sociales, económicas, ecológicas y políticas.

⁴⁰ Hobsbawm, Eric. (1997). *La era de la revolución, 1789-1848*. Barcelona: Crítica, p. 88.

⁴¹ Quijano, Aníbal. (2000). Colonialidad del poder, eurocentrismo y América Latina. En Lander, Edgardo (ed.), *La colonialidad del saber: eurocentrismo y ciencias sociales*. Buenos Aires: CLACSO, pp. 201-246.

⁴² Hobsbawm, Eric. (1997). *La era de la revolución, 1789-1848*. Barcelona: Crítica, pp. 102-105.

⁴³ Mignolo, Walter. (2003). *Historias locales/diseños globales: Colonialidad, conocimientos subalternos y pensamiento fronterizo*. Madrid: Akal, pp. 45-60.

⁴⁴ Wallerstein, Immanuel. (1979). *El moderno sistema mundial: La agricultura capitalista y los orígenes de la economía-mundo europea en el siglo XVI*. México: Siglo XXI.

Esta continuidad y reforzamiento histórico del sistema mundo capitalista se explica en gran parte a partir del dualismo cartesiano⁴⁵, como base epistemológica que cimentó e influyó en la emergencia del liberalismo y la ciencia positivista⁴⁶. Al mismo tiempo que permitió legitimar la dominación colonial, en la medida que la ausencia de cristianismo y la carencia de humanidad son suficientes para justificar la explotación colonial de indígenas, negros, mujeres y la propia naturaleza⁴⁷.

El dualismo cartesiano plantea la división radical entre mente y el cuerpo, sujeto y objeto, y hombre y naturaleza. Genera una separación de la mente con cuerpo, posicionando a la racionalidad como una forma superior de vida, que debe ser capaz de controlar al cuerpo⁴⁸. Se entiende como algo natural, al igual que las mujeres y la naturaleza, posicionadas como cosas carentes de razón y, por ende, inferiores⁴⁹. El hombre racional se constituye como ese sujeto que observa a todos los objetos que están fuera de él, a su disposición, producto de su superioridad.

Así, se crea la base epistemológica para la ciencia positivista, que entiende a la ciencia como único saber válido, donde todo lo externo al sujeto es inerte, y por lo tanto observable y medible. Y que la realidad existe independiente del observador, del sujeto, marcando una separación radical entre el humano y la naturaleza⁵⁰.

Aquella noción caló hondo en la modernidad, ya que la naturaleza pasó a ser un objeto «inerte» y separado, por lo tanto, su explotación no

⁴⁵ Mignolo, Walter. (2005). *Historias locales/diseños globales: Colonialidad, conocimientos subalternos y pensamiento fronterizo*. Madrid: Akal, pp. 34-52.

⁴⁶ Castro-Gómez, Santiago. (2005). *La hybris del punto cero: ciencia, raza e ilustración en la Nueva Granada (1750-1816)*. Bogotá: Pontificia Universidad Javeriana.

⁴⁷ Quijano, Aníbal. (2014). Colonialidad del poder, eurocentrismo y América Latina. En Lander, Edgardo (ed.), *Cuestiones y horizontes*. Buenos Aires: CLACSO, pp. 777-832.

⁴⁸ Mignolo, Walter. (2005). *Historias locales/diseños globales: Colonialidad, conocimientos subalternos y pensamiento fronterizo*. Madrid: Akal, pp. 34-52.

⁴⁹ Federici, Silvia. (2010). *Calibán y la bruja: Mujeres, cuerpo y acumulación originaria*. Madrid: Traficantes de Sueños.

⁵⁰ Castro-Gómez, Santiago. (2005). *La hybris del punto cero: ciencia, raza e ilustración en la Nueva Granada (1750-1816)*. Bogotá: Pontificia Universidad Javeriana.

tiene implicancia en las personas. Toda noción extractivista viene de allí. Enlazándose con la teleología del progreso, como algo que nos aleja de ese estado natural de inferioridad hacia un desarrollo civilizatorio superior, lo cual es dado por el desarrollo de la racionalidad a través de los avances tecnológicos⁵¹. Con ello, se genera una ruptura con las formas históricas en que los grupos humanos se habían vinculado con la naturaleza, como pasa aún con las comunidades indígenas⁵².

Este quiebre con las vinculaciones históricas que han existido con la naturaleza en las diversas cosmogonías que se conocen, es fundamental para entender la crisis climática, ya que no hay registro de otra civilización que genere ese quiebre de entendimiento. Fundamento que, acompañado de un desarrollo tecnológico como vía hacia el progreso, ha generado este desastre ecológico, como plantea Grosfoguel:

Si tú produces una tecnología desde una mirada holística, llevas ahí la racionalidad de la reproducción de la vida sin jerarquizarla como inferior o superior, sino que la has pensado en coexistencia dentro de un mismo cosmos, porque sabes que si desbalanceas ese orden cosmogónico destruyes la vida (...) puedes viajar por el mundo y encontrarás muchas visiones de mundo que son holísticas porque no piensan la relación entre humano y no humano de una manera dualista como en Occidente. Por esa sencilla razón esta civilización moderna es la más destructiva de la vida de todas las existentes hasta el momento⁵³.

Dentro de ese flujo histórico también se dio espacio a la emergencia del liberalismo como doctrina ideológica y moral del capitalismo, con el incentivo de la autonomía del individuo y su capacidad de tomar decisiones racionales. Así, se fomentó la libertad individual, la propiedad privada y un Estado-Nación limitado que se centre en proteger dichas

⁵¹ Machado, Horacio. (2023). El extractivismo y las raíces del «Antropoceno». Regímenes de sensibilidad, régimen climático y derechos de la naturaleza. *Direito Práx*, 14(11).

⁵² Escobar, Arturo. (2014). *Sentipensar con la tierra: Nuevas lecturas sobre desarrollo, territorio y diferencia*. Medellín: UNAULA.

⁵³ Grosfoguel, Ramón. (2018). Los problemas de las jerarquías globales y las epistemologías decoloniales. *Sophia Austral*, 22(1), p. 45.

dimensiones. La sociedad pasa a ser entendida como un conjunto de individuos, desapareciendo la noción de sociedad como un entramado social, como algo común que va más allá de lo netamente individual⁵⁴.

2.3. Acumulación por desposesión, riqueza y crisis climática

Todo el proceso de acumulación por desposesión desarrollado durante siglos ha generado una riqueza acumulada en pocas personas, concentrando el 1% más rico casi el 46% de la riqueza a nivel global. Así como el 10% más rico concentra alrededor del 76%, mientras que el 50% más pobre posee tan solo el 0,75% de la riqueza global⁵⁵. Acumulación de riquezas que ha ido en aumento, generando desigualdad y una mayor cantidad de personas en condiciones de pobreza y miseria. Según OXFAM, durante la pandemia (2020-2022) los millonarios aumentaron su riqueza en un 42%, mientras que cientos de millones cayeron en la pobreza⁵⁶. En un sistema que tiende al monopolio, al incremento de la acumulación de riquezas y, por ende, a la pobreza de la mayoría de la población⁵⁷.

Esto también se expresa en términos climáticos, siendo los grandes empresarios y países más ricos del mundo los principales responsables de la destrucción, mientras que los más pobres sufren sus efectos. Los datos son esclarecedores respecto de los países que han emitido una mayor cantidad de CO₂ a la atmósfera desde 1971 a la fecha: Estados Unidos es responsable de un 25% de las emisiones globales acumuladas, la Unión Europea (más Reino Unido) han emitido un 22% —incluyendo sus dominios coloniales—; en tercer lugar se ubica China, que ha

⁵⁴ Hobsbawm, Eric. (1997). *La era de la revolución, 1789-1848*. Barcelona: Crítica.

⁵⁵ Credit Suisse Research Institute. (2023). *Global Wealth Report 2023*. Credit Suisse, p. 12. Disponible en: <https://www.credit-suisse.com/about-us/en/reports-research/global-wealth-report.html>

⁵⁶ Oxfam. (2022). *Beneficiarse del sufrimiento: La desigualdad en tiempos de pandemia*. Oxford: Oxfam International. Disponible en: <https://www.oxfam.org/es/informes/beneficiarse-del-sufrimiento>

⁵⁷ Harvey, David. (2005). *Breve historia del neoliberalismo*. Madrid: Akal, p. 112.

aumentado sus emisiones de carbono radicalmente a partir de su inserción como economía de mercado en el mundo, con un 14%⁵⁸. Junto con lo anterior, tan solo cien empresas de combustibles fósiles son responsables del 71% de las emisiones de CO₂ industriales globales desde 1988⁵⁹.

Así es como el 10% más pobre solo genera el 0,5% de las emisiones globales, al mismo tiempo que tan solo el 1% más rico produce más del doble que el 50% más pobre⁶⁰. Mientras que los impactos son principalmente percibidos por estos últimos: 9 de cada 10 muertes por desastres climáticos viven en países de ingresos bajos o medios⁶¹. Esto ha aumentado la inseguridad alimentaria, con casos extremos como Madagascar, en donde un millón de personas sufrieron de hambruna extrema⁶², además de una serie de enfermedades que se han expandido por el calentamiento global como el dengue, la malaria y cólera⁶³. Junto con ello, para el 2023 se estimaron la existencia de entre 30 y 40 millones de desplazados anuales por el clima⁶⁴.

Al mismo tiempo, las comunidades indígenas representan un freno a los procesos de acumulación por desposesión y la protección de la naturaleza frente al avance de la modernidad capitalista, pues justamente tienen la particularidad de poseer una concepción de mundo que difiere

⁵⁸ Carbon Brief. (2023). Revealed: How colonial rule radically shifts historical responsibility for climate change. Disponible en: <https://www.carbonbrief.org/revealed-how-colonial-rule-radically-shifts-historical-responsibility-for-climate-change/>

⁵⁹ Griffin, Paul. (2017). *The Carbon Majors Database: CDP Carbon Majors Report 2017*. Climate Accountability Institute, p. 5. Disponible en: <https://climateaccountability.org/pdf/CarbonMajorsRpt2017%20Jul17.pdf>

⁶⁰ Oxfam. (2020). *Confronting Carbon Inequality: Putting Climate Justice at the Heart of the COVID-19 Recovery*. Oxfam, p. 2.

⁶¹ United Nations Office for Disaster Risk Reduction (UNDRR). (2020). *The Human Cost of Disasters: An Overview of the Last 20 Years (2000-2019)*. UNDRR, p. 10.

⁶² World Food Programme (WFP). (2022). *Madagascar: Acute Food Insecurity and Malnutrition Situation (2021-2022)*. WFP, p. 2.

⁶³ World Health Organization (WHO). (2023). *Climate Change and Health*. WHO, p. 4.

⁶⁴ Internal Displacement Monitoring Centre (IDMC). (2023). *Global Report on Internal Displacement 2023*. Geneva: IDMC, p. 15.

epistemológicamente con el dualismo cartesiano, considerándose parte de la naturaleza. En dicho sentido, representan el 5% de la población mundial y protegen el 80% de la biodiversidad del planeta⁶⁵. Lo anterior da cuenta de la presencia de otra forma de vincularse con la naturaleza, de otra cosmogonía que entra en tensión con la modernidad capitalista⁶⁶, generando conflictos ambientales. En dicho sentido, el 60% de los conflictos en América Latina están relacionados con territorios indígenas⁶⁷, y más del 40% de los defensores ambientales asesinados en 2020 eran, en efecto, indígenas⁶⁸.

Entonces, la modernidad capitalista genera una fractura sociometabólica⁶⁹ en la naturaleza a través de la concepción basada en el dualismo cartesiano, en una ruptura del intercambio material entre humanos y naturaleza, explotando recursos sin la capacidad de que estos se puedan regenerar. Esto se puede expresar históricamente en la extracción de guano y salitre desde Chile y Perú en el siglo XIX para fertilizar suelos europeos⁷⁰, o más contemporáneamente, en las cerezas producidas en Aculeo que son exportadas a Estados Unidos, China y Europa, dejando suelos erosionados y secos, sin capacidad de auto-regenerarse⁷¹.

⁶⁵ Reyes-García, Victoria *et al.* (2018). The Contributions of Indigenous Peoples and Local Communities to Ecological Restoration. *Restoration Ecology*, 27(1), p. 7.

⁶⁶ Rivera Cusicanqui, Silvia. (2010). *Ch'ixinakax utxiwa: Una reflexión sobre prácticas y discursos descolonizadores*. Buenos Aires: Tinta Limón, pp. 45-78.

⁶⁷ Environmental Justice Atlas (EJAtlas). (2023). *Global Atlas of Environmental Justice*. ICTA-UAB. Disponible en: <https://ejatlas.org/>

⁶⁸ Global Witness. (2021). *Last Line of Defense: The Industries Causing the Climate Crisis and Attacks Against Land and Environmental Defenders*. London: Global Witness, p. 12.

⁶⁹ Moore, Jason. (2020). *El capitalismo en la trama de la vida: Ecología y acumulación de capital* (trad. Albino Santos). Madrid: Traficantes de Sueños.

⁷⁰ Clark, Brett. (2007). The Ecologically Unequal Exchange of Guano and Fertilizer: The United States and Peru. En Hornborg, Alf, McNeill, J. R. y Martínez-Alier, Joan (eds.), *Rethinking Environmental History: World-System History and Global Environmental Change*. Nueva York: AltaMira Press, pp. 228-245.

⁷¹ Thompson, Mirta. (2022, 15 de marzo). Aculeo: De laguna a polvorienta muestra de la megasequía en Chile. *Interferencia*. Disponible en: <https://interferencia.cl/articulos/aculeo-de-laguna-a-polvorienta-muestra-de-la-megasequia-en-chile> [acceso: 20 de enero de 2024].

Las ciencias ecológicas nos muestran que los ecosistemas están compuestos por interrelaciones entre los diversos seres vivos que la habitan, logrando sostenerse a partir de cierto equilibrio ecológico y/o autoorganización, desde una autopoiesis⁷². Como se evidencia en un bosque, donde conviven diversidad de flora, fauna, hongos, insectos y microorganismos, sostenidos mutuamente para asegurar su existencia y su reproducción⁷³.

El ser humano es un ser vivo, es parte de la fauna del planeta (aunque se busque separar de ella) y de los ecosistemas, existiendo una convivencia socioecológica⁷⁴. Hay diversos grupos humanos que aún sostienen una forma de habitar con la naturaleza, sin separarse de ella, como variadas comunidades indígenas que utilizan los ecosistemas, extrayendo materia, pero en cantidades que no perturban su ambiente, respetando las relaciones de reproducción de vida de los territorios⁷⁵.

La propiedad privada expresa muy bien la fractura metabólica que genera la modernidad capitalista, y nos muestra su carácter antiecológico. Genera una fragmentación excluyente de las relaciones entre los seres vivos, los ecosistemas y las cuencas. Cada persona, desde su libertad individual, transforma y configura una propiedad que le pertenece a partir de sus intereses, sin importar las implicancias que esta pueda tener con el territorio en que se emplaza, y las consecuencias que dichas acciones pueden causar en el entorno. Socavando las nociones de lo común, de la existencia de interrelaciones que permiten la existencia, y la posibilidad de que generen relaciones y compromisos colectivos.

En dicho sentido, es interesante analizar la etimología de la palabra común, que proviene del latín *communis* (com + munis), que significa «corresponsable» y/o «cooperante», un adjetivo que refiere a «algo que

⁷² Maturana, Humberto y Varela, Francisco. (1972). *De máquinas y seres vivos: Una teoría sobre la organización biológica*. Santiago: Editorial Universitaria, p. 145.

⁷³ Holling, Crawford. (1973). Resilience and Stability of Ecological Systems. *Annual Review of Ecology and Systematics*, (4), pp. 1-23.

⁷⁴ Maturana, Humberto. (1991). *El sentido de lo humano*. Santiago: Dolmen Ediciones.

⁷⁵ Gudynas, Eduardo. (2015). *Extractivismos: Ecología, economía y política de un modo de entender el desarrollo y la naturaleza*. Cochabamba: CEDIB.

pertenece o se extiende a varios, sin ser privativo de nadie»⁷⁶. Que en su definición es contrario a la propiedad privada, y contiene un concepto de suma relevancia, la corresponsabilidad, que es muy diferente a la responsabilidad individual, pues sintoniza y es afín a relaciones socioecológicas que permitan la reproducción de la vida.

Este último punto es fundamental, ya que nos entrega claves para contrarrestar las raíces de la modernidad capitalista, evidenciando la importancia de los acuerdos colectivos, de la corresponsabilidad y de lo no privativo, como ejes fundamentales para pensar soluciones socioecológicas a la crisis climática que nos enfrentamos actualmente en el marco del Capitaloceno.

3. ¿CÓMO SE MATERIALIZA AQUELLO EN EL CASO DE ACULEO?

El valle de Aculeo se ubica en el Chile central, al sur de la Región Metropolitana, en la comuna de Paine. Su nombre proviene del mapuzungun de «acuñ-leuvu», que significa «el lugar donde se juntan las aguas». En el centro del valle se encuentra la laguna de Aculeo, el cuerpo de agua natural más grande del Chile central⁷⁷, que se alimenta de los esteros que confluyen en la laguna (Pintué y Las Cabras son sus principales afluentes) y por las precipitaciones (Figura 3). Tiene su origen en el Holoceno, hace aproximadamente once mil años atrás, formándose a partir del represamiento natural de sedimentos transportados desde el estero Pintué y una serie de quebradas de la cordillera de Altos de Cantillana⁷⁸, cordón montañoso en el que se encuentra inmersa la

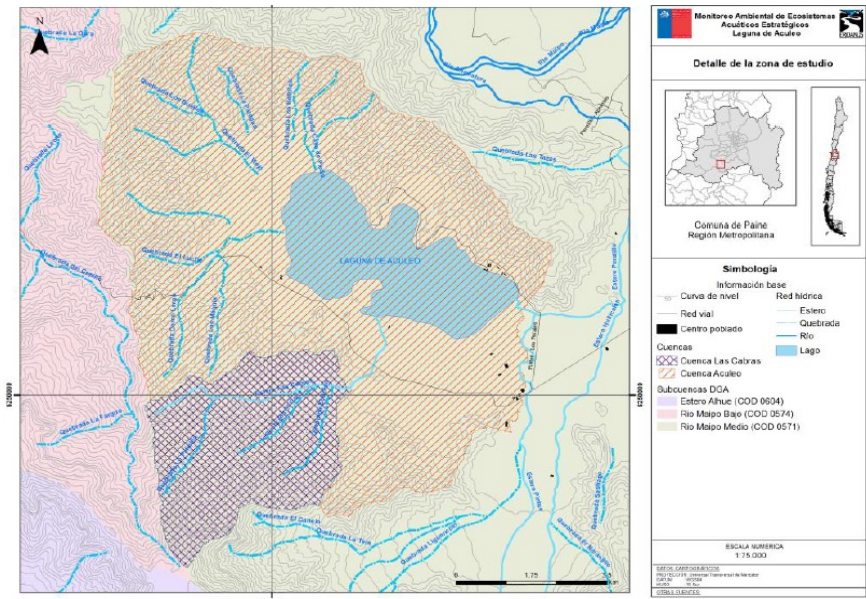
⁷⁶ Reflexión etimológica sobre el término «común», basada en el *Diccionario de la lengua española* de la Real Academia Española (RAE), 23.^a ed., s.v.

⁷⁷ Antiguamente existían más lagunas, destacando la laguna de Tagua Tagua, la cual fue secada producto de la acción humana.

⁷⁸ Villa Martínez, Rodrigo *et al.* (2003). The last 7500 cal yr B.P. of westerly rainfall in central Chile inferred from a high resolution pollen record from Laguna Aculeo (34°S). *Quaternary Research*, 60(3), pp. 284-293.

laguna. La zona posee un clima mediterráneo templado seco con un bosque de tipo esclerófilo⁷⁹.

Figura 3. Mapa hidrogeológico con delimitación de cuencas: Aculeo y Las Cabras⁸⁰



Desde el año 2010, la laguna comenzó a sufrir paulatinas disminuciones en sus niveles de agua, terminando con su secamiento total en el año 2018 (Figura 4) y volviendo posteriormente a recuperarse en el año 2023, pero sin llegar aún a su nivel histórico.

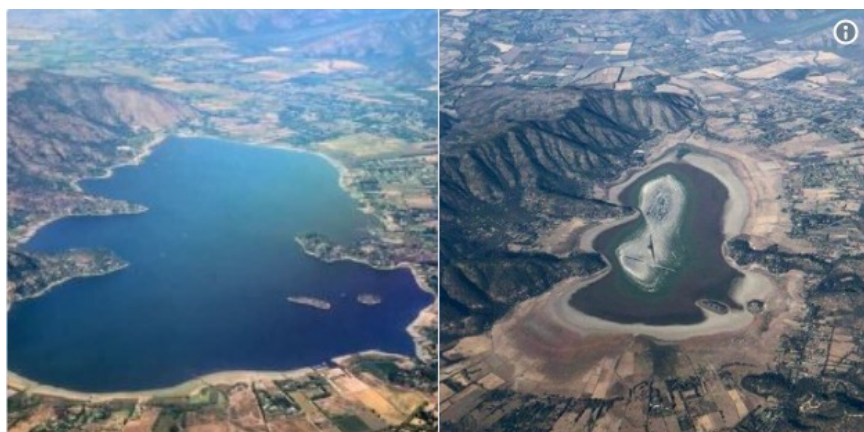
Como se expuso anteriormente, las causas de su secamiento se deben principalmente al desvío de afluentes y el aumento de la extracción de

⁷⁹ Luebert, Federico y Pliscoff, Patricio. (2017). *Sinopsis bioclimática y vegetal de Chile*. Santiago: Editorial Universitaria, pp. 120-125.

⁸⁰ Eridanus. (2016). *Monitoreo Ambiental de Ecosistemas Acuáticos Estratégicos-Laguna de Aculeo*. Ministerio del Medio Ambiente.

agua subterránea, junto con la disminución de las precipitaciones⁸¹. Esto, en el marco de una inserción extractivista en el territorio a partir de los años 80 producto de las parcelaciones de agrado, en una urbanización de élite⁸² desde los sectores acomodados de Santiago (principalmente), y a la agroindustria. Expresiones que, veremos, son parte de los avances de la modernidad capitalista, para lo cual es importante comprender la historia de Aculeo.

Figura 4. Transformación de los niveles de agua. Imágenes del año 2010 (izquierda) y del 2018 (derecha)⁸³



Los primeros indicios de procesos de acumulación por desposesión en el marco de la modernidad capitalista suceden entre los siglos XVI y XVII, período en que se rastrean las primeras disputas por la apropiación

⁸¹ Valdés-Pineda, Rodrigo *et al.* (2021). The Impact of a Lack of Government Strategies for Sustainable Water Management and Land Use Planning on the Hydrology of Water Bodies: Lessons Learned from the Disappearance of the Aculeo Lagoon in Central Chile. *Sustainability*, 14(1), pp. 1-12. <https://www.mdpi.com/2071-1050/14/1/4131>.

⁸² Armijo, Gladys. (2000). La faceta rural de la Región Metropolitana: entre la suburbanización campesina y la urbanización de la elite. *EURE*, 78(26). <https://doi.org/10.4067/S0250-71612000007800007>.

⁸³ Reus, Cristóbal. (2018). En: Twitter/@cristobalreus @redmeteo (2018).

de las tierras de Aculeo, establecidas bajo la legislación virreinal como partes de un «pueblo de indios»⁸⁴. En esta época, también se realizaron las primeras apropiaciones y transacciones de tierras por parte de colonos⁸⁵.

Ese primer proceso de acumulación por desposesión fue avanzando hasta finalmente expulsar y/o esclavizar totalmente a los indígenas, quedando toda la tierra en propiedad de colonos españoles, quienes fueron sucesivamente vendiendo. Fue así como la familia Larraín Gandarillas, que poseía 50.000 hectáreas en la zona, vendió a la familia Letelier, familia latifundista insigne del territorio que sigue presente hasta el día de hoy, dedicada a la minería y agricultura, principalmente, a partir del trabajo de inquilinos que habitaron esas tierras gracias al sistema del inquilinaje⁸⁶.

Los primeros grandes avances tecnológicos fueron en la primera parte del siglo XX, a partir de los conocimientos y recursos de Miguel Letelier, que construyó un sistema de bombas para extraer agua de la laguna, hacia un sistema de canalización que permitió el aumento de los campos de cultivos, destacando los viñedos como la primera producción frutal de la zona, y las producciones trigueras. Al mismo tiempo, las familias inquilinas tenían sus propias chacras con variedad de productos para la subsistencia, desarrollándose un paulatino proceso de deforestación de Aculeo en un territorio que, producto de su geografía, siempre fue difícil de domesticar y explotar, debido a que en los inviernos quedaban anegados por el crecimiento del estero Pintué, que se llevaba el puente, el cual es la puerta de entrada al valle.

⁸⁴ Ocaranza, Nicolás. (2008). Rangué: del latifundio al Chile postdictatorial. En Baeza, Andrés *et al.*, *XX Historias del siglo veinte chileno*. Santiago: Ediciones B Chile, pp. 303-401.

⁸⁵ Ocaranza, Nicolás. (2008). Rangué: del latifundio al Chile postdictatorial. En Baeza, Andrés *et al.*, *XX Historias del siglo veinte chileno*. Santiago: Ediciones B Chile, pp. 303-401.

⁸⁶ Letelier, Juan José. (s.f). Aculeo: Breve reseña Historica-Cultural de la hacienda Aculeo. *Laguna de Aculeo* (blog). https://www.lagunadeaculeo.desarmaduria.cl/pages/historia_hacienda.html.

A pesar de lo mencionado, el ecosistema sostuvo cierto equilibrio socioecológico, manteniendo la laguna con niveles altos de agua durante todos esos años, solo disminuyendo su nivel producto de períodos de sequías (1930-1934 y 1960-1962)⁸⁷. Sin embargo, no fue hasta la década de los 70 cuando comenzaron los primeros indicios de las transformaciones del paisaje, debido a un cambio de distribución de la propiedad y, posteriormente, al inicio del proceso de neoliberalización que se intensificó en los años 80, a partir de procesos de modernización tecnológica industrial⁸⁸ y de acumulación de una élite santiaguina⁸⁹.

En los años 70 hubo un proceso de reforma agraria que afectó al territorio, dejando a cinco descendientes de la familia Letelier con una porción de sus tierras, siendo el resto repartidas a asentamientos de producción colectiva, las que con el pasar de los años se mantendrían o pasarían a dividirse en propiedades individuales⁹⁰. Sin embargo, la contrarreforma agraria⁹¹, significó la devolución de una parte de esas tierras a los antiguos dueños, el remate o entrega de predios a nuevos dueños vinculados con la dictadura, y la entrega de los predios a las familias inquilinas de forma individual, prohibiendo cualquier forma de gestión colectiva⁹².

⁸⁷ Valdés-Pineda, Rodrigo *et al.* (2021). The Impact of a Lack of Government Strategies for Sustainable Water Management and Land Use Planning on the Hydrology of Water Bodies: Lessons Learned from the Disappearance of the Aculeo Lagoon in Central Chile. *Sustainability*, 14(1), pp. 1-12. <https://www.mdpi.com/2071-1050/14/1/4131>.

⁸⁸ Bengoa, José. (2017). La vía chilena al «sobre» capitalismo agrario. *Anales de la Universidad de Chile*, 7(12), pp. 75-93. <https://doi.org/10.5354/0717-8883.2017.47176>.

⁸⁹ Armijo, Gladys. (2000). La faceta rural de la Región Metropolitana: entre la suburbanización campesina y la urbanización de la elite. *EURE*, 78(26). <https://doi.org/10.4067/S0250-71612000007800007>.

⁹⁰ Ocaranza, Nicolás. (2008). Rangué: del latifundio al Chile postdictatorial. En Baeza, Andrés *et al.*, *XX Historias del siglo veinte chileno*. Santiago: Ediciones B Chile, pp. 303-401.

⁹¹ En el marco del golpe de Estado y la instalación de la dictadura cívico-militar. Bengoa, José. (2017). La vía chilena al «sobre» capitalismo agrario. *Anales de la Universidad de Chile*, 7(12), pp. 75-93. <https://doi.org/10.5354/0717-8883.2017.47176>.

⁹² Bengoa, José. (2017). La vía chilena al «sobre» capitalismo agrario. *Anales de la Universidad de Chile*, 7(12), pp. 75-93. <https://doi.org/10.5354/0717-8883.2017.47176>.

Aquello vino acompañado de un proceso de modernización capitalista, con la inserción del neoliberalismo como una nueva versión del capitalismo a nivel global que buscaba la incorporación total de los territorios a los flujos de capital a nivel global a partir de la iniciativa privada, instalando a Chile como un país con una matriz económica primario-exportadora, desde el cual se exportarán materias primas para los polos industriales a un bajo costo. De esta manera, los territorios se constituyen como polos extractivos en función de las ventajas comparativas de dichas materias primas en el mercado mundial⁹³.

Así, Chile central se concentró en la industria minera e hidroeléctrica en la cordillera, la industria frutícola en el valle central (acompañado de mega construcciones de embalses que combinan lo hidroeléctrico con lo agrícola) y las plantaciones forestales en la costa. Todo esto fue posteriormente acompañado de la instalación del turismo como otro polo extractivo transversal a los diversos territorios⁹⁴.

Aquello significó la paulatina emergencia de producciones agroindustriales frutícolas en Aculeo, en reemplazo de la antigua agricultura, con plantaciones de kiwis, duraznos y posteriormente cerezas en el valle, entre otras⁹⁵. Frutos que requieren de mayor cantidad de agua y que, posteriormente, fueron regados con técnicas de eficiencia hídrica, que, si bien reducen el uso de agua, no permiten que esta percole hacia el acuífero⁹⁶, siendo exportada como «agua virtual»⁹⁷. Al mismo tiempo, son monocultivos que no poseen variedad en sus predios, fracturando

⁹³ Harvey, David. (2005). *Breve historia del neoliberalismo*. Madrid: Akal.

⁹⁴ Bengoa, José. (2017). La vía chilena al «sobre» capitalismo agrario. *Anales de la Universidad de Chile*, 7(12), pp. 75-93. <https://doi.org/10.5354/0717-8883.2017.47176>.

⁹⁵ Observación directa del autor, Aculeo, Región Metropolitana, enero 2021-julio 2025.

⁹⁶ En el riego por tendido, el 90% del agua percola al acuífero. García-Chevesich, Pablo, entrevista realizada por el autor, Aculeo, febrero de 2025.

⁹⁷ Concepto que refiere a cómo se exporta el agua en forma de fruta y otros productos. En: Figueroa, Allan. (2015). Agua virtual y seguridad hídrica en América Latina. *Revista de Estudios Ambientales*, 12(2), pp. 78-95.

las relaciones metabólicas que componen un ecosistema y disminuyendo la variedad de producción cultivada en una chacra campesina.

Por otro lado, el proceso de neoliberalización generó un importante flujo de riquezas durante las décadas de 1990 y 2000, tras los años ochenta marcados por el fracaso y posterior perfeccionamiento del modelo económico. Este proceso aumentó la capacidad adquisitiva de las élites, especialmente a partir de los Tratados de Libre Comercio (TLC), que fueron posibles tras el cambio de gobierno encabezado por la Concertación, ya que muchos países se habían negado a negociar con la dictadura cívico-militar⁹⁸. Todo ello se materializó en la emergencia de una creciente industria inmobiliaria, haciéndose de tierras para la inversión y transformando el sector de Aculeo en un balneario turístico⁹⁹.

Al ser un polo de atracción para la élite santiaguina, emergen condominios y parcelas particulares en los cerros y bordes de la laguna, en un proceso de neocolonización, que desplazó a las familias de pasado inquilino (aculeguanos/as) hacia polos suburbanos (Pintué, Rangué, Los Hornos)¹⁰⁰. Lo anterior generó deforestación, remoción de tierras, contaminación de las aguas (motores de lancha y desagües) y un estrés hídrico sobre el territorio. Esto último debido a que cada parcela construía su piscina y jardines con grandes pastos que requieren gran cantidad de riego y que son ineficientes en términos ecológicos (monocultivo y falta de especies arbóreas que protejan el suelo)¹⁰¹.

⁹⁸ Gárate, Manuel. (2012). *La revolución capitalista de Chile (1973-2003)*. Santiago: Ediciones Universidad Alberto Hurtado, p. 145.

⁹⁹ Jofré, Gaspar *et al.* (2022). Donde se juntaban las aguas: paisajes hidrosociales diferenciados (y comunes) frente al secamiento de Aculeo en un contexto de deterioro socioecológico. *Persona y Sociedad*, 36(1), p. 133. <https://doi.org/10.53689/pys.v36i1.360>.

¹⁰⁰ Jofré, Gaspar *et al.* (2022). Donde se juntaban las aguas: paisajes hidrosociales diferenciados (y comunes) frente al secamiento de Aculeo en un contexto de deterioro socioecológico. *Persona y Sociedad*, 36(1), p. 130. <https://doi.org/10.53689/pys.v36i1.360>.

¹⁰¹ Jofré, Gaspar *et al.* (2022). Donde se juntaban las aguas: paisajes hidrosociales diferenciados (y comunes) frente al secamiento de Aculeo en un contexto de deterioro socioecológico. *Persona y Sociedad*, 36(1), pp. 117-149, p. 134. <https://doi.org/10.53689/pys.v36i1.360>.

Así, las familias aculeguanas fueron privadas de los bordes de la laguna y vieron negados sus accesos al cerro, siendo relegados a poblados suburbanos. Los relatos dan cuenta de que hace aproximadamente 25 años no pueden acceder a los cerros ni a la laguna, teniendo que pagar camping, y/o dependiendo de algún propietario del borde del cuerpo de agua que conozcan, o si su jefe tiene casa en ese lugar¹⁰². Esto en el marco de una reconfiguración productiva de los/as aculeguanos/as a partir de las nuevas viviendas de élite, donde hubo pérdida de tierras que generó un declive de la agricultura, llevando a los hombres a trabajar en la construcción, como cuidadores de parcelas y condominios, guardias y jardineros, mientras que las mujeres se vieron envueltas en un proceso de salarización, dejando sus casas y huertas para dedicarse a las labores domésticas de asesoras del hogar¹⁰³. Al mismo tiempo que se hizo transversal el rubro del turismo, con aperturas de almacenes, restaurantes y otras alternativas. Los procesos de privatización continuaron y se profundizaron entre las décadas de 1990 y 2000, bajo un proceso de acumulación por desposesión en el marco del neoliberalismo. Esto generó grandes transformaciones en la configuración socioecológica del territorio, impactando en términos ecológicos, de clase, género, económicos, políticos y sociales, en un cambio sistémico de Aculeo generado por el avance de la modernidad capitalista. La siguiente nota de campo da cuenta de cómo se expresaron esos cambios:

¹⁰² Observación directa del autor, enero de 2021.

¹⁰³ Importante enfatizar que esto no significó que dejaran sus labores domésticas y las huertas, sino más bien que dejó de ser su actividad principal, sosteniendo una doble explotación.

En Aculeo se instalan condominios y parceladas de agrado, ¿primero qué hacen? Cortan todo lo existente para vender en un portal inmobiliario un predio vacío, «limpio», con un paisaje bonito alrededor. Son compradas principalmente para segundas, terceras, cuartas, quintas viviendas, o más (mercado de arriendos). Construyen grandes casas: una piscina, pasto extenso, jardines con especies exóticas (no se sostiene el nativo), y se construye un muelle para quienes habitan en torno a la laguna. Muelle desde el cual pueden acceder con sus lanchas, realizar deportes acuáticos y rellenar en la bencinera que se encuentra sobre el agua.

El deterioro y secamiento de la laguna comienza, hay crisis hídrica en el territorio, los pozos de los/as aculeguanos/as que se trasladaron a predios suburbanos no tienen agua. ¿Qué hacen las parcelaciones? Simplemente aumentan la profundidad de los pozos, teniendo la capacidad adquisitiva, y en muchos casos dejan de ir al lugar por la sequedad, y hay un aculeguano que trabaja como cuidador de su casa y la mantiene.

Notas de campo del autor. Observación Aculeo, julio de 2020.

Se infiere que es un proceso de acumulación por desposesión que impacta en múltiples dimensiones y de forma desigual, como complementan los siguientes dos relatos del año 2020. El primero es de una arrendataria del condominio Altos de Cantillana, con familiares que no tenían agua en su casa (aculeguana), mientras que, por contrato de arriendo, estaban obligados a mantener la piscina con agua y regar el pasto. El segundo, de un trabajador de un condominio (guardia nocturno), quien no tenía agua en su casa para beber ni para ducharse, mientras que en su trabajo veía cómo los regadores funcionaban durante toda la noche para los pastos¹⁰⁴.

Para comprender cómo una persona puede no tener acceso al agua y otras sí, o cómo las empresas agroindustriales podían seguir regando

¹⁰⁴ Entrevistado anónimo, entrevista realizada por el autor, junio de 2020.

sus cultivos, es crucial la reformulación de la Constitución en 1980 y el Código de Aguas de 1981. Este último, entre otras cosas, cambió el régimen de propiedad, separando la propiedad de la tierra del agua y creando los Derechos de Aprovechamiento de Agua (DAA), los que fueron entregados de forma gratuita y a perpetuidad¹⁰⁵. Transados financieramente en un mercado de aguas, siendo vendidos como una acción que se reduce a la medida de un litro de agua por segundo. Lo cual al día de hoy tiene un precio de 25 millones de pesos chilenos¹⁰⁶, un monto inaccesible para la mayoría de la población¹⁰⁷.

Es una concepción propia de la modernidad capitalista, una privatización del agua que en la experiencia de Aculeo muestra su carácter privativo. Quien la posee y tiene los recursos para poseerla puede usufructuar de ella, mientras que el resto de la población es privada de su acceso, al igual que la laguna y el ecosistema en general. También se evidencia una concepción propia del dualismo cartesiano, separando el agua de la tierra y de las relaciones socioecológicas, reduciéndose a litros por segundo. Como si el agua fuese independiente de su entorno y no tuviera una relación y/o impacto en este, permitiendo su mercantilización¹⁰⁸. Así, se generan procesos de acumulación por parte de privados, que acceden a dichos derechos para proyectos productivos y/o para la especulación, produciendo grandes riquezas por transacciones de derechos que en ocasiones ni siquiera se utilizan. Práctica fomentada desde el Estado, creando la normativa, gestionando y garantizando su cumplimiento.

¹⁰⁵ Con la reforma al Código de Aguas hubo una modificación, otorgándose por 30 años, pero siendo renovables automáticamente bajo ciertas condiciones.

¹⁰⁶ En relación con una consulta de compra realizada por el autor (03 de abril de 2025). En: https://mercadohidrico.cl/en_venta/se-venden-6-litros-por-segundo-en-acuifero-laguna-de-aculeo-son-derechos-de-aguas-subterranas-consuntivos-de-ejercicio-permanente-y-continuo/

¹⁰⁷ Es el equivalente a aproximadamente 50 sueldos mínimos actuales en Chile (2025).

¹⁰⁸ Panez, Alexander. (2022). *El Río recuperando su cauce: Despojos y resistencias en los conflictos por el agua-tierra-territorio bajo el neoliberalismo en Chile*. Campina: Eduepb.

Es una fractura sociometabólica del sistema socioecológico de Aculeo, limitando el acceso al agua y la tierra de manera paulatina para los habitantes históricos vinculados al pasado inquilino. Estos se vieron forzados a vender producto de la disparidad de las capacidades adquisitivas y la incapacidad de sostenerse a través de la agricultura, en especial cuando se agotó el agua, profundizando las desigualdades. Las agroindustrias y los nuevos habitantes de élite pudieron construir pozos profundos para seguir extrayendo aguas, mientras los habitantes históricos de Aculeo no podían acceder a ello por su alto valor adquisitivo. Como sucedió con los habitantes de Los Hornos y Rangue, a quienes se les secó el pozo de la Asociación de Agua Potable Rural (APR), teniendo que recurrir a camiones aljibe y viéndose obligados a pagar por el agua¹⁰⁹.

Este proceso fue sostenido por el artículo 56 del Código de Aguas, que permite la construcción de pozos para extracción de agua subterránea para el uso doméstico, sin derechos de agua. Si bien existen ciertas condiciones y estos deben ser inscritos, en la práctica existe casi nula fiscalización¹¹⁰.

Como se menciona al inicio, en la cuenca del Maipo existen estimativamente 3,4 veces más Derechos de Aprovechamiento de Agua que agua disponible, lo cual se ha agravado a partir de la disminución de las precipitaciones. Según ciertas estimaciones, en Aculeo existen 1.811 l/s asignados, de los cuales 832 l/s son usados para el riego agrícola y parcelas de agrado¹¹¹. Según, solo 631 l/s son utilizados para riego agrícola, lo cual contrasta con los 500 l/s que serían sustentables en condiciones

¹⁰⁹ Jofré, Gaspar *et al.* (2022). Donde se juntaban las aguas: paisajes hidrosociales diferenciados (y comunes) frente al secamiento de Aculeo en un contexto de deterioro socioecológico. *Persona y Sociedad*, 36(1), pp. 117-149. <https://doi.org/10.53689/pys.v36i1.360>.

¹¹⁰ García-Chevesich, Pablo. Entrevista realizada por el autor, febrero de 2025.

¹¹¹ Barría, Pilar, Barría, Ignacio y Chadwick, Cristian. (2020). *Análisis del balance hídrico en la cuenca Laguna de Aculeo. Aprendizajes para la gestión de recursos hídricos frente a la escasez hídrica*. Santiago: Facultad de Ciencias Forestales y de la Conservación de la Naturaleza, Universidad de Chile.

hidrológicas normales (sin desvíos y con lluvias históricas)¹¹², evidenciándose una situación de sobreexplotación.

Junto con ello, existe un vacío legal respecto de la propiedad de la laguna, debido a que la normativa plantea que el lecho de un cuerpo de agua es un bien nacional de uso público si es navegable por un buque de cien toneladas. Aculeo no cumple dicho requisito, lo que permitiría la privatización del lecho de la laguna, a pesar de que el agua sigue siendo pública. En dicho contexto se generó una privatización de facto de los bordes de la laguna —y en ocasiones del lecho cuando no había agua¹¹³—, pero hoy, a quince años del inicio de la crisis, aún no hay una respuesta e intervención clara al respecto.

Podemos ver que el Estado-Nación chileno ha favorecido el proceso de acumulación por desposesión de Aculeo, ya sea por la no intervención ante el apropiamiento de los bordes de la laguna y la falta de claridad respecto de su jurisprudencia, como por el fomento de la propiedad e iniciativa privada como motor de progreso, impulsando el avance extractivo sobre el territorio, sin regulación alguna respecto de los impactos que pudiese tener en el mismo.

Desde el secamiento, y también en el contexto de su reemergencia, se han generado una serie de discusiones y búsqueda de soluciones como: el trasvasije de agua desde otra cuenca¹¹⁴, la declaratoria de decretos de escasez hídrica, la necesidad de esperar las precipitaciones, el regulación de usos del agua y la declaratoria de humedal urbano¹¹⁵. Sin embargo, es importante preguntarse respecto de la sostenibilidad de las alternativas mientras se continúe interviniendo el territorio desde la perspectiva de la modernidad capitalista.

¹¹² Eridanus. (2016). *Monitoreo Ambiental de Ecosistemas Acuáticos Estratégicos-Laguna de Aculeo*. Ministerio del Medio Ambiente.

¹¹³ Observación directa del autor, enero de 2021; observación directa del autor, enero-julio de 2025.

¹¹⁴ Aculeoconlaguna. (2025). Disponible en: <https://aculeoconlaguna.cl/>

¹¹⁵ Greenpeace. (2024). Disponible en: <https://www.greenpeace.org/chile/blog/issues/biodiversidad/urgente-exijamos-que-la-laguna-aculeo-sea-declarada-humedal-urbano/>

La Municipalidad de Paine realizó quizás la única acción desde el Estado de Chile que ha tensionado, aunque sea muy levemente, los pilares de la modernidad capitalista. El organismo generó una ordenanza municipal que prohíbe el uso de vehículos motorizados en la laguna¹¹⁶, estableciendo un límite a la iniciativa personal que prioriza el cuidado del ecosistema. Sin embargo, no se ha cumplido totalmente.

Eventualmente se infiere que la declaratoria de humedal urbano podría ser otra normativa que vaya en esa dirección, resguardando el ecosistema a partir de la limitación de ciertas acciones que puedan ser dañinas y generando otras de regeneración. Con ello, se busca generar ciertos acuerdos comunes y cierta corresponsabilidad de cuidados. No obstante, la Corporación de Adelanto del Valle de Aculeo (CAVA), que reúne a los propietarios de condominios y parcelas de borde de la laguna, no está de acuerdo con la medida porque limitaría su histórica vinculación con la laguna en tanto balneario turístico¹¹⁷. Actores que, tras décadas de inserción en el territorio, como neocolonos que concentran la oferta de trabajo para las familias aculeguanas en una dependencia económica, han logrado posicionarse en el territorio. No quieren la intervención del Estado en el territorio, lo cual podría dificultar la posibilidad de traer agua desde otra cuenca, podría normar las bordes de la laguna y limitar ciertos usos de motores en la laguna. Al mismo tiempo que podría finalmente esclarecer el carácter jurídico de la laguna, pudiendo limitar la privatización de facto que se ha realizado.

Otro elemento importante de comprender del escenario actual es que la laguna se recuperó (sin llegar a sus niveles normales aún) tras dos años de aumento de las precipitaciones, lo cual coincidió con el retiro de parte de un predio agroindustrial de cerezas de la zona de Los Hornos¹¹⁸.

¹¹⁶ Vergara, David (2024, 10 de octubre). «No entienden el daño que generan»: Denuncian uso de lanchas a motor en laguna de Aculeo. *Biobío Chile*. Disponible en: <https://www.biobiochile.cl/noticias/nacional/region-metropolitana/2024/10/10/no-entienden-el-dano-que-generan-denuncian-uso-de-lanchas-a-motor-en-laguna-de-aculeo.shtml>

¹¹⁷ Aculeo con Laguna. (2025). Disponible en: <https://aculeoconlaguna.cl/>

¹¹⁸ Donde ahora se construirán viviendas, evidenciando la continuidad del mismo patrón de

Estuvo seca por cinco años, período en que muchas parcelaciones de agrado quedaron deshabitadas, y en que la agricultura campesina quedó al borde de la extinción por la imposibilidad de acceder al agua¹¹⁹.

A pesar de ello, cuando volvió el agua a la laguna, emergieron dos nuevos proyectos inmobiliarios de condominios en uno de los pocos sectores de la cuenca donde aún permanecen grandes extensiones de bosque¹²⁰. Lo anterior evidencia la existencia de una continuidad de procesos extractivos, de acumulación por desposesión a través de condominios privados de alto valor económico, en el marco de la urbanización de élite, impulsando la iniciativa privada como motor de desarrollo, sin mediar las consecuencias socioecológicas que pueda tener en el territorio y con un Estado que, hasta ahora, ha impulsado —y no limitado— dichas iniciativas. Por eso la pregunta: ¿cuál es el impacto de sostener esta lógica en el tiempo?

REFLEXIONES FINALES

A partir de lo anteriormente mencionado, quiero evidenciar que existe una continuidad histórica de la modernidad capitalista, en donde sus raíces, tanto materiales como paradigmáticas, siguen vigentes y son causantes de la devastación climática que se vive en Aculeo. Es el sistema capitalista el responsable del cambio climático, de un cambio de época geológica que ha generado un aumento de temperatura, una disminución de las precipitaciones y el incremento de los gases invernadero. Al mismo tiempo que ha generado procesos privatizadores de larga data, con métodos de acumulación por desposesión bajo lógicas extractivistas que se siguen profundizando hasta el día de hoy.

la modernidad capitalista. Observación directa del autor, Aculeo, enero-julio de 2025.

¹¹⁹ García-Chevesich, Pablo, entrevista realizada por el autor, febrero de 2025.

¹²⁰ Observación directa del autor, Aculeo, enero-julio de 2025; entrevista a administrador fundo Kiwis, Aculeo, enero de 2025; entrevista a habitante condominio Bosques de Aculeo, Aculeo, julio de 2025.

Es importante remarcar que la disminución de precipitaciones tiene relación con los cambios derivados del Capitaloceno, época geológica que ha generado una disminución sostenida de las precipitaciones en el Chile central. En dicho sentido, al analizar cualquier crisis socioecológica similar, debemos comprender que aquello está atravesado por la acción de la modernidad capitalista, no es algo netamente natural. Se vincula a siglos de procesos de acumulación por desposesión, intensificados a partir de la década de los 70 producto, principalmente, de la cuarta revolución industrial, la financiarización de la economía y los procesos de inserción del neoliberalismo a nivel mundial.

Sin un cambio del patrón de acumulación de la modernidad capitalista, difícilmente una sostenibilidad socioecológica será posible, ya que es la raíz de la crisis climática. Si no se tensiona el régimen de propiedad, es difícil pensar en soluciones efectivas. Como mencioné anteriormente, la propiedad privada posee un carácter antiecológico, contrario a la ecología, a la autoorganización de los ecosistemas, a su carácter autopoietico, debido a que fragmenta y separa a los seres, impidiendo generar las interrelaciones necesarias para la reproducción de la vida. Es fundamental avanzar hacia la corresponsabilidad, la cooperación, la recuperación y la construcción de acuerdos comunes que superen el carácter privativo y privilegien la capacidad del ecosistema de autorregenerarse, incluyendo dentro de esa relación a humanos y no humanos.

Sin embargo, esos acuerdos comunes no deben obviar el carácter colonial, sexista, racista y clasista de la modernidad capitalista y los impactos de la acumulación por desposesión. Los/as habitantes aculeguanos, descendientes del pasado inquilino, han sido paulatinamente despojados de su ecosistema, reduciendo su espacio vital y su acceso a la laguna y a los cerros. Hoy, solo existe un acceso público, un camino de vehículos que da al cuerpo de agua (sector de Bocaguado), no hay una playa pública, no hay paso a los cerros y esteros, y el acceso al agua sigue estando limitado por la capacidad adquisitiva. Elementos que también deben ser considerados, entendiendo el carácter privativo de la propiedad privada del agua y de la tierra.

Junto con ello, la economía de mercado, bajo el principio de la iniciativa individual, ha privilegiado el avance de quienes se han beneficiado de los procesos de acumulación tras la inserción del neoliberalismo, ocupando las tierras que antiguamente eran propiedad de las familias campesinas aculeguanas. Por lo que dicho principio impulsa los procesos de urbanización de élite, aumentando los condominios con casas habitadas por la clase dominante santiaguina (tras la pandemia muchos migraron definitivamente¹²¹), generando una reducción de los habitantes históricos, hoy relegados a nuevos poblados suburbanos.

Sumado a un contexto en donde hay un sobreotorgamiento de Derechos de Aprovechamiento de Aguas, se agudiza a medida que disminuyen las precipitaciones. En una muestra clara de los efectos privatizadores durante la neoliberalización, se generó una entrega desregulada de derechos de extracción que supera los límites del acuífero para su reproducción. Al mismo tiempo que se talan bosques para construir nuevas viviendas, disminuyendo la capacidad de retención del agua por parte del ecosistema, más aún en contexto de veranos cada vez más calurosos.

Todo lo anterior en el marco del dualismo cartesiano, del progreso como motor de desarrollo de las sociedades humanas, al alero de la extracción de materias primas para la generación de riquezas, y el avance de las tecnologías. Mientras la tierra pueda ser separada del agua, el bosque de las lluvias y la naturaleza del habitar humano, difícilmente se podrá restablecer el sistema socioecológico de Aculeo y su capacidad autorreproductiva. En dicho sentido, es fundamental entender que el valle de Aculeo no es independiente de las acciones de la sociedad que lo habita, y viceversa.

En lo que respecta a la discusión acerca de la posible emergencia de la figura de humedal urbano para la laguna de Aculeo, esta podría aportar con cierta regulación social y común (como lo está haciendo la prohibición de la utilización de motores). Una normativa que podría

¹²¹ Entrevista a habitante condominio Bosques de Aculeo, julio de 2025.

superar algunas limitantes de la propiedad privada, obligando a cierta corresponsabilidad respecto de los impactos, más allá del interés individual. Sin embargo, difícilmente logrará otorgar una sostenibilidad de la laguna de Aculeo en el tiempo, y menos obtener una justicia socioambiental. Mientras continúe la acumulación de riquezas por unos pocos, la privación del acceso, la prioridad en lo privado sobre lo común, y una perspectiva que siga entendiendo al agua como recurso y mercancía separada de la tierra, probablemente la devastación continuará. Estamos ante una crisis civilizatoria que requiere de un cambio radical para poder redirigir el rumbo geológico del planeta.

Para finalizar, la historia de Aculeo, al alero de un proceso de la modernidad capitalista a nivel planetario, se vuelve crucial comprender que lo planteado no significa desechar la totalidad de la modernidad y los avances tecnológicos, sino más bien aprender del pasado, de otras formas culturales, y cambiarle el sentido a la modernidad y al uso de la tecnología. Buscando sistemas sociales que nos permitan poder desarrollar relaciones socioecológicas realmente sustentables.

Es importante que las prioridades se centren en generar procesos de reforestación para retener las aguas lluvias, sostener la humedad y crear sumideros de carbono, acciones que ayudarían a frenar el avance del cambio climático. Debemos entender que hemos vivido procesos de deforestación de larga data, siendo necesario rescatar las memorias de los ecosistemas y los saberes de los humanos que han sabido convivir con ella. Hay que generar un proceso adaptativo, con las herramientas y saberes del pasado y del presente, en una síntesis que se centre en reencontrar una forma de vida en donde los sistemas socioecológicos tengan la capacidad de autoorganizarse y reproducirse.

BIBLIOGRAFÍA

- Aculeo con Laguna*. Sitio web. Accedido el 14 de octubre de 2025. <https://aculeoconlaguna.cl/>.
- AMAP. (2021). *Arctic Climate Change Update 2021. Artic Monitoring and Assessment Programme (AMAP)*. Tromso, Norway, pp. 1-16.

- Alaniz, Alberto, Carvajal, Mario, Núñez-Hidalgo, Ignacio y Vergara, Pablo. (2019). *Chronicle of an Environmental disaster: Aculeo lake, the Collapse of the Largest Natural Freshwater Ecosystem in Central Chile*. Santiago: Universidad de Chile. <https://repositorio.uchile.cl/handle/2250/172098>
- Armijo, Gladys. (2000). La faceta rural de la Región Metropolitana: entre la suburbanización campesina y la urbanización de la elite. *EURE*, 78(26). <https://doi.org/10.4067/S0250-71612000007800007>.
- Barría, Pilar, Barría, Ignacio y Chadwick, Cristian. (2020). *Análisis del balance hídrico en la cuenca Laguna de Aculeo. Aprendizajes para la gestión de recursos hídricos frente a la escasez hídrica*. Santiago: Facultad de Ciencias Forestales y de la Conservación de la Naturaleza, Universidad de Chile.
- Bengoa, José. (2017). La vía chilena al «sobre» capitalismo agrario. *Anales de la Universidad de Chile*, 7(12), pp. 75-93. <https://doi.org/10.5354/0717-8883.2017.47176>.
- Carbon Brief. (2023). Revealed: How colonial rule radically shifts historical responsibility for climate change. Disponible en: <https://www.carbonbrief.org/revealed-how-colonial-rule-radically-shifts-historical-responsibility-for-climate-change/>
- Clark, Brett. (2007). The Ecologically Unequal Exchange of Guano and Fertilizer: The United States and Peru. En Hornborg, Alf, McNeill, J. R. y Martínez-Alier, Joan (eds.), *Rethinking Environmental History: World-System History and Global Environmental Change*. Nueva York: AltaMira Press, pp. 228-245.
- Castro-Gómez, Santiago. (2005). *La hybris del punto cero: ciencia, raza e ilustración en la Nueva Granada (1750-1816)*. Bogotá: Pontificia Universidad Javeriana.
- Ceballos, Gerardo, Ehrlich, Paul y Raven, Peter. (2020). Vertebrates on the brink as indicators of biological annihilation and the sixth mass extinction. *PNAS*, 117(24). <https://doi.org/10.1073/pnas.1922686117>
- Centro de Ciencia del Clima y la Resiliencia (CR2). (2023). *Seguridad hídrica en Chile: Caracterización y perspectivas de futuro*. Santiago: Universidad de Chile. Disponible en: https://www.cr2.cl/wp-content/uploads/2023/05/CR2_SeguridadHidrica_2023.pdf
- Credit Suisse Research Institute. (2023). *Global Wealth Report 2023*. Credit Suisse. Disponible en: <https://www.credit-suisse.com/about-us/en/reports-research/global-wealth-report.html>.
- Correa, Martín. (2021). *La historia del despojo. El origen de la propiedad particular en el territorio mapuche*. Santiago: Ceibo Ediciones.
- Crutzen, Paul y Stoermer, Eugene. (2000). The Anthropocene. *IGBP Newsletter*, (41), pp. 17-18.
- De Matheus e Silva, Luis Fernando. (2016). Desposeer para acumular: reflexiones sobre las contradicciones del proceso de modernización neoliberal de la agricultura chilena. *Mundo Agrario*, 17(34), pp. 1-28.

- Environmental Justice Atlas (EJAtlas). (2023). *Global Atlas of Environmental Justice*. ICTA-UAB. Disponible en: <https://ejatlas.org/>
- Elliott, John. (2006). *Imperios del mundo atlántico: España y Gran Bretaña en América, 1492-1830*. Madrid: Taurus.
- Eridanus. (2016). *Monitoreo Ambiental de Ecosistemas Acuáticos Estretégicos-Laguna de Aculeo. Para el Ministerio del Medio Ambiente*. Ministerio del Medio Ambiente.
- Ernout, Alfred y Meillet, Antoine. (2001). *Dictionnaire étymologique de la langue latine*. Paris: Klincksieck.
- Escobar, Arturo. (2014). *Sentipensar con la tierra: Nuevas lecturas sobre desarrollo, territorio y diferencia*. Medellín: UNAULA.
- Federici, Silvia. (2010). *Calibán y la bruja: Mujeres, cuerpo y acumulación originaria*. Madrid: Traficantes de Sueños.
- Galeano, Eduardo. (2013). *Las venas abiertas de América Latina*. Madrid: Siglo XXI Editores.
- Gárate, Manuel. (2012). *La revolución capitalista de Chile (1973-2003)*. Santiago: Ediciones Universidad Alberto Hurtado.
- Geyer, Roland; Jambeck, Jenna y Law, Kara Lavender. (2017). Production, use, and fate of all plastics ever made. *Science Advances*, 3(7). <https://doi.org/10.1126/sciadv.1700782>.
- Global Witness. (2021). *Last Line of Defense: The Industries Causing the Climate Crisis and Attacks Against Land and Environmental Defenders*. London: Global Witness.
- Graeber, David y Wengrow, David. (2022). *El amanecer de todo. Una nueva historia de la humanidad*. Barcelona: Editorial Planeta.
- Griffin, Paul. (2017). *The Carbon Majors Database: CDP Carbon Majors Report 2017*. Climate Accountability Institute. Disponible en: <https://climateaccountability.org/pdf/CarbonMajorsRpt2017%20Jul17.pdf>
- Grosfoguel, Ramón. (2018). Los problemas de las jerarquías globales y las epistemologías decoloniales. *Sophia Austral*, 22(1). pp. 27-50. <https://doi.org/10.4067/S0719-36962018000100029>
- Gudynas, Eduardo. (2015). *Extractivismos: Ecología, economía y política de un modo de entender el desarrollo y la naturaleza*. Cochabamba: CEDIB.
- Harvey, David. (2005). *Breve historia del neoliberalismo*. Madrid: Akal.
- Hobsbawm, Eric. (1997). *La era de la revolución, 1789-1848*. Barcelona: Crítica.
- Holling, Crawford. (1973). Resilience and Stability of Ecological Systems. *Annual Review of Ecology and Systematics*, (4), pp. 1-23. <https://doi.org/10.1146/annurev.es.04.110173.000245>.

- Internal Displacement Monitoring Centre (IDMC). (2023). *Global Report on Internal Displacement 2023*. Geneva: IDMC.
- IPCC. (2021). *Climate Change 2021: The Physical Science Basis. Contribution of Working Group I to the Sixth Assessment Report of the Intergovernmental Panel on Climate Change*. Cambridge: Cambridge University Press. Disponible en: <https://www.ipcc.ch/report/ar6/wg1/>.
- Jofré, Gaspar; Blanch, Benjamín; Valenzuela, Cristian y Godoy, Santiago. (2022). Donde se juntaban las aguas: paisajes hidrosociales diferenciados (y comunes) frente al secamiento de Aculeo en un contexto de deterioro socioecológico. *Persona y Sociedad*, 36(1), pp. 117-149. <https://doi.org/10.53689/pys.v36i1.360>.
- Letelier, Juan José (s.f). Aculeo: Breve reseña Historica-Cultural de la hacienda Aculeo. *Laguna de Aculeo*. Disponible en: https://www.lagunadeaculeo.desar-maduria.cl/pages/historia_hacienda.html.
- Luebert, Federico y Pliscoff, Patricio. (2017). *Sinopsis bioclimática y vegetacional de Chile*. Santiago: Editorial Universitaria.
- Lugones, María. (2008). Colonialidad y género. *Tabula Rasa*, (9), pp. 75-101.
- Luxemburgo, Rosa. (1967). *La acumulación de capital*. México: Editorial Grijalbo.
- Machado, Horacio. (2023). El extractivismo y las raíces del «Antropoceno». *Regímenes de sensibilidad, régimen climático y derechos de la naturaleza. Direito Práx*, 14(1).
- Marx, Carl. (1975). *El Capital. Crítica de la economía política. Tomo I, Vol. 1*, trad. Pedro Scaron. México: Siglo XXI Editores.
- Maturana, Humberto y Varela, Francisco. (1972). *De máquinas y seres vivos: Una teoría sobre la organización biológica*. Santiago: Editorial Universitaria.
- Maturana, Humberto. (1991). *El sentido de lo humano*. Santiago: Dolmen Ediciones.
- McConnell, Joseph; Wilson, Andrew; Stohl, Andreas; Arienzo, Monica; Chellman, Nathan; Eckhardt, Sabine; Thompson, Elisabeth; Pollard, Mark, y Steffensen, Jørgen Peder. (2018). Lead pollution recorded in Greenland ice indicates European emissions tracked plagues, wars, and imperial expansion during antiquity. *Proceedings of the National Academy of Sciences*, 115(22), pp. 5726-5731. <https://doi.org/10.1073/pnas.1721818115>
- Mignolo, Walter. (2003). *Historias locales/diseños globales: Colonialidad, conocimientos subalternos y pensamiento fronterizo*. Madrid: Akal.
- Moore, Jason. (2016). *Anthropocene or Capitalocene? Nature, and the crisis of Capitalism*. Oakland, CA.: PM Press.
- Moore, Jason. (2020). *El capitalismo en la trama de la vida: Ecología y acumulación de capital* (trad. Albino Santos). Madrid: Traficantes de Sueños.
- Ocaranza, Nicolás. (2008). Rangué: del latifundio al Chile postdictatorial. En Baeza,

- Andrés et al., *XX Historias del siglo veinte chileno*. Santiago: Ediciones B Chile, pp. 303-401.
- Oxfam. (2020). *Confronting Carbon Inequality: Putting Climate Justice at the Heart of the COVID-19 Recovery*. Oxfam.
- Oxfam. (2022). *Beneficiarse del sufrimiento: La desigualdad en tiempos de pandemia*. Oxfam International. Disponible en: <https://www.oxfam.org/es/informes/beneficiarse-del-sufrimiento>.
- Panez, Alexander. (2022). *El Río recuperando su cauce: Despojos y resistencias en los conflictos por agua-tierra-territorio bajo el neoliberalismo en Chile*. Campina: Eduepb.
- Pascuali, Paul. (2018). Combinar etnografía y sociohistoria: de la unidad de las ciencias sociales a la complementariedad de los métodos. *Revista Colombiana de Antropología*, 54(1), pp. 31-57.
- PNUD. (2024). *Informe sobre Desarrollo Humano en Chile 2024. ¿Por qué nos cuesta cambiar?: conducir los cambios para un Desarrollo Humano Sostenible*. PNUD.
- Real Academia Española (RAE). (s.f.). *Diccionario de la lengua española*, 23.^a ed., s.v.
- Reyes-García, Victoria, Fernández, Álvaro, McElwee, Pamela, Molnár, Zsolt, Öllerer, Kinga, Wilson, Sarah y Brondizio, Eduardo. (2018). The Contributions of Indigenous Peoples and Local Communities to Ecological Restoration. *Restoration Ecology*, 27(11), pp. 3-8.
- Rivera Cusicanqui, Silvia. (2010). *Ch'ixinakax utxiwa: Una reflexión sobre prácticas y discursos descolonizadores*. Buenos Aires: Tinta Limón.
- Roberts, Neil. (2014). *The Holocene an environmental history*. Plymouth, Inglaterra: School of Geography, Earth and Environmental Sciences, Plymouth University.
- Supran, Geoffrey y Oreskes, Naomi. (2021). Rhetoric and Frame Analysis of Exxon-Mobil's Climate Change Communications. *Environmental Research Letters*, 16(4).
- Thompson, Mirta. (2022, 15 de marzo). Aculeo: De laguna a polvorienta muestra de la megasequía en Chile. *Interferencia*. Disponible en: <https://interferencia.cl/articulos/aculeo-de-laguna-a-polvorienta-muestra-de-la-megasequia-en-chile> [acceso: 20 de enero de 2024].
- Trichler, Helmuth. (2017). El Antropoceno: ¿un concepto geológico o cultural, o ambos? *Desacatos*, (54). Disponible en: https://www.scielo.org.mx/scielo.php?script=sci_arttext&pid=S1607-050X2017000200040
- United Nations Office for Disaster Risk Reduction (UNDRR). (2020). *The Human Cost of Disasters: An Overview of the Last 20 Years (2000-2019)*. UNDRR.
- Ulloa, Astrid. (2017). Dinámicas ambientales y extractivas en el siglo XXI: ¿es la época del Antropoceno o del Capitaloceno en Latinoamérica? *Desacatos*, (54), pp. 58-73.

- Universidad de Chile y Pontificia Universidad Católica de Chile. (2017). *Actualización del balance hídrico nacional*. Santiago: DGA.
- Valdés-Pineda, Rodrigo, García-Chevesich, Pablo, Valdés, Juan y Pizarro-Tapia, Roberto (2020). The first drying lake in Chile: Causes and Recovery Options. *Water*, 12(1). <https://www.mdpi.com/2071-1050/14/1/4131>
- Valdés-Pineda, Rodrigo, García-Chevesich, Pablo, Alaniz, Alberto, Venegas-Quñones, Héctor, Valdés, Juan y Pizarro, Roberto. (2021). The Impact of a Lack of Government Strategies for Sustainable Water Management and Land Use Planning on the Hydrology of Water Bodies: Lessons Learned from the Disappearance of the Aculeo Lagoon in Central Chile. *Sustainability*, 14(1), pp. 1-12. <https://www.mdpi.com/2071-1050/14/1/4131>.
- Vergara, David (2024, 10 de octubre). «No entienden el daño que generan»: Denuncian uso de lanchas a motor en laguna de Aculeo. *Biobío Chile*. Disponible en: <https://www.biobiochile.cl/noticias/nacional/region-metropolitana/2024/10/10/no-entienden-el-dano-que-generan-denuncian-uso-de-lanchas-a-motor-en-laguna-de-aculeo.shtml>
- Villa-Martínez, Rodrigo, Villagrán, Carolina y Moreno, Marí. (2003). The Last 7500 cal yr B.P. of Westerly Rainfall in Central Chile Inferred from a High-Resolution Pollen Record from Laguna Aculeo (34°S). *Quaternary Research*, 3(60), pp. 284-293. <https://doi.org/10.1016/j.yqres.2003.07.005>
- Wallerstein, Immanuel. (1979). *El moderno sistema mundial: La agricultura capitalista y los orígenes de la economía-mundo europea en el siglo XVI*. México: Siglo XXI.
- Waters, Colin, Zalasiewicz, Jan, Summerhayes, Colin, Barnosky, Anthony, Poirier, Clément, Gałuszka, Agnieszka, Cearreta, Alejandro, Edgeworth, Matt, Ellis, Erle, Ellis, Michael, Jeandel, Catherine, Leinfelder, Reinhold, McNeill, John, Richter, Daniel, Steffen, Will, Syvitski, Jaia, Vidas, Davor, Waple, Michael, Williams, Mark, Zhisheng, An, Grinevald, Jacques, Odada, Eric, Oreskes, Naomi y Wolfe, Alexander. (2016). The Anthropocene Is Functionally and Stratigraphically Distinct from the Holocene, *Science*, 351(6269), pp. 138-141. <https://doi.org/10.1126/science.aad2622>.
- Wilkinson, Bruce y McElroy, Brandon. (2007). The impact of humans on continental erosion and sedimentation. *Geological Society of America Bulletin*, 1-2(119), pp. 140-156. <https://doi.org/10.1130/B25899.1>.
- World Food Programme (WFP). (2022) *Madagascar: Acute Food Insecurity and Malnutrition Situation (2021-2022)*. WFP.
- World Health Organization (WHO). (2023). *Climate Change and Health*. WHO.